

Народные университеты России в начале XX столетия

В начале XX века Россия вступила в новую стадию экономического и социального развития и нуждалась не просто в грамотных людях, а в образованных специалистах. Общая эволюция земского хозяйства настоятельно выдвигала необходимость создания в каждой губернии и даже городе крупного просветительского учреждения, располагающего силами и средствами, достаточными для осуществления ряда важных образовательных задач. Такими учреждениями в России стали народные университеты как составная часть широкого общественного движения за распространение в народе грамотности и образования.

Народные университеты – общественные учебные заведения, существовавшие в СССР, – представляли собой массовую форму непрерывного образования граждан и были очень популярны в советское время.

Главная цель народного университета – организация общеобразовательных и специальных систематических курсов для всего населения губернии, города, а также для земских служащих (учителей, фельдшеров, врачей, делопроизводителей и т.д.). Народный университет сложился как высший тип школы для взрослых, как просветительская организация, призванная популяризировать научное общеобразовательное знание среди взрослого трудового населения страны. «Сущность народных университетов состоит в том, чтобы привлечь всех образованных людей: профессоров, учителей, врачей, инженеров и т.д. – к делу народного образования, а цель: сделать образование и знание доступными всему множеству бедного люда, которому совершенно не по средствам учение в существующих школах и заведениях»¹.

¹ Цит. по: Юсупов М.Р. Народные университеты в социально-культурном пространстве России и Урала на рубеже XIX–XX вв. // Вестник научных конференций. – 2015. – №№ 3–4. – С. 181.

Народные университеты, рожденные творческой инициативой трудящихся, прочно вошли в жизнь и быт населения страны, стали массовой формой самообразования взрослого населения и давали возможность гражданам получить дополнительную подготовку по различным направлениям: педагогике, экономике, философии, истории, технике, технологии и т.д.



**Московский городской народный университет
им. А.Л. Шанявского (1908–1920)**

Система организации деятельности народных университетов, содержание и формы обучения являлись перспективными и прогрессивными для своего времени, что обеспечивало преемственность, сохранение и передачу лучших образцов научного, теоретического и практического знания. Сложность создания и организации подобного образовательного учреждения подтверждается тем фактом, что в начале XX века в стране существовало

только шестнадцать народных университетов – такие данные предоставляет журнал «Вестник народных университетов»².

Опыт работы народных университетов показал их важную роль в просвещении советских граждан, совершенствовании их образовательного уровня и квалификации, повышении производственной и общественной активности, в пропаганде политических и научных знаний, совершенствовании кадров различных отраслей народного хозяйства и управления, повышении культуры и образования служащих.

Народные университеты в этот стали период не только хорошей школой знаний, но и центром воспитательной работы для его слушателей. Занятия в народных университетах способствовали также росту политической активности населения городов и регионов.

² Цит. по: Юсупов М.Р. Народные университеты в социально-культурном пространстве России и Урала на рубеже XIX–XX вв. // Вестник научных конференций. – 2015. – №№ 3–4. – С. 183.

Причины создания Народного университета в Ельце

*Советская газета. 1918.
№ 124. 13 октября. С. 3*

Действия по созданию Народного университета в Ельце начинаются в июне 1917 года, «во время ломки старых форм жизни и общественного сдвига в сторону социальных реформ», когда по всей России произошел ряд печальных событий, не имеющих ничего общего ни с революцией вообще, ни с перестройкой новых форм жизни в частности.

Судя по публикациям в газетах того времени, данное явление наблюдалось и в Ельце — «изменились многие граждане города: из простых, мирных жителей они быстро превратились в грубых, жестокосердных, проявляя горячность и неосведомленность в самых элементарных вопросах общежития», и «совершили ряд самосудов над неповинными людьми».

На эти события обратили свое внимание образованные представители населения города и особенно — Совет трудовой интеллигенции г. Ельца, который отметил главную и основную причину этих явлений — глубокое невежество народных масс. В Ельце, как и в других городах России, возникла острая необходимость в просветительских и образовательных курсах для широких слоев населения, а также в подготовке специалистов для различных отраслей народного хозяйства молодой республики.

В связи с этим в Совете трудовой интеллигенции возникла мысль о создании «Вечерне-воскресных курсов» для населения города, для чего в составе Совета была сформирована просветительская секция. Была разработана общеобразовательная программа для различных категорий граждан, однако на заседаниях этой секции выяснилось, что собственных сил для организации и плодотворного функционирования «Вечерне-воскресных курсов»



Орловская улица

недостаточно, поскольку в это же время в городе существовало множество подобного рода секций при различных демократических организациях, что явилось причиной большой распыленности работников сферы народного просвещения. Необходимыми естественным следствием этого обстоятельства стало желание объединить эти разрозненные секции.

Но идея их соединения была встречена в городе не очень сочувственно, и собрания, устраиваемые с этой целью, были немногочисленны и нерезультативны. Задачу объединения разрозненных просветительских организаций взял на себя Совет депутатов трудовой интеллигенции г. Ельца — представительный орган Союзатрудовой интеллигенции.

«Устав Союза трудовой интеллигенции» гласил: «Союз трудовой интеллигенции представляет собою демократическую внепартийную организацию и имеет целью объединить трудовую интеллигенцию г. Ельца и его уезда на платформе профессиональных общественных интересов и активного творческого участия» (Р 666. Оп. 1. Д. 1 Л. 1).

УСТАВЪ

СОЮЗА ТРУДОВОЙ ИНТЕЛЛИГЕНЦИИ

§ 1.

Союз трудовой интеллигенции представляет собою демократическую внепартийную организацию, и имеет целью объединить трудовую интеллигенцию г. Ельца и его уезда на платформе профессионально-общественных интересов и активного творческого участия в строительстве новой России.

§ 2.

В соответствии с намеченными целями деятельность Союза разделяется на:

а) Общественно-политическую:

- 1) Участие Союза в организации страны в целях доведения ее до Учредительного Собрания и установления демократической республики.
- 2) Разработка вопросов общегосударственной и экономической политики.
- 3) Участие в выборах и организации местных городского и земского самоуправления.
- 4) Содействие образованию организаций и профессиональных союзов лиц интеллигентного труда.

б) Профессиональную:

1) Участие трудовой интеллигенции в общей экономической борьбе и отстаивание, правовых и экономических интересов членов Союза в согласии со всеми демократическими слоями населения.

2) Устройство бюро интеллигентного труда.

3) Организация касс: ссудо-сберегательной, взаимопомощи страхования и проч.

4) Разработка вопросов профессиональной этики и организация товарищеских судов.

5) Организация примирительных камер.

6) Организация юридической и медицинской помощи населению.

в) Культурно просветительную:

1) Организация лекций, курсов, детских садов, спектаклей, концертов, народных хоров и т. п.

2) Устройство библиотек, выставок, экскурсий.

3) Распространение и издание популярной литературы по общественно-экономическим вопросам.

§ 3.

Членами Союза могут быть все представители интеллигентного труда, т. е. лица в постоянной работе применяющие умственный труд, (а равно члены их семейств) достигшие 18 лет, без различия пола, национальности, вероисповедания.

§ 4.

Членский взнос устанавливается в один рубль в год.

§ 5.

Денежные средства Союза составляются из членских взносов, добровольных пожертвований, из доходов от кружечных сборов, платных спектаклей, концертов, вечеров и лекций, а также субсидий государства и общественного самоуправления на нужды общественной деятельности учреждений Союза.

§ 6.

Органами Союза являются:

а) Общее Собрание членов.

б) Совет депутатов трудовой интеллигенции и избранный им президиум.

в) Ревизионная комиссия.

Деятельность Союза в связи с намеченными целями подразделялась на: а) общественно-политическую (участие Союза в «организации страны»; разработка вопросов «общегосударственной и экономической политики»; участие в выборах и организации городского и земского самоуправления; содействие образованию организаций и союзов «лиц интеллигентного труда»; б) профессиональную (отстаивание интересов членов Союза «в согласии со всеми демократическими слоями населения»; разработка вопросов профессиональной этики, организация товарищеских судов; «организация примирительных камер»; юридическая и медицинская помощь населению города и др.); в) культурно-просветительскую (организация лекций, курсов, спектаклей, концертов, народных хоров, экскурсий, «устройство» детских садов, библиотек, выставок, издание и распространение популярной литературы «по общественно-экономическим вопросам»).

Членами Союза могли быть лица, «в постоянной работе применяющие умственный труд», а также члены их семей, в возрасте не моложе 18 лет, без различия пола, национальности, вероисповедания; членский взнос составлял «один рубль в год».

Совет депутатов трудовой интеллигенции состоял из представителей организаций и профессиональных объединений «лиц интеллигентных профессий», а также организаций учащихся высших и средних учебных заведений.

Принципы работы Союза и Совета депутатов трудовой интеллигенции были разработаны и утверждены документом, получившим название «Наказ о руководящих принципах деятельности Союза и Совета депутатов трудовой интеллигенции». Главной целью Совета было «объединить работу всех интеллигентных групп населения в области социальной, экономической, государственной и культурной и связать интеллигенцию в общей планомерной работе с другими демократическими и трудящимися слоями населения». Задачей, в частности, культурно-просветительской работы была «широкая популяризация науки и искусства» (Р 666. Оп. 1 Д. 1 Л. 2 об.).

НАКАЗЪ

о руководящихъ принципахъ дѣятельности Союза и Совѣта депутатовъ трудовой интеллигенціи.

Имѣя своей задачей объединить работу всѣхъ интеллигентныхъ группъ населенія въ области социальной, экономической, государственной и культурной, и связать интеллигенцію въ общей плановой работѣ съ другими демократическими и трудящимися слоями населенія, Совѣтъ депутатовъ трудовой интеллигенціи черезъ посредство своихъ делегатовъ входитъ во всѣ административные, судебные, социально-политическіе и экономическіе органы, допускающіе въ свой составъ представителей отъ общественныхъ организацій, какъ то: Комитеты общественной безопасности, уѣздные, продовольственные, земельные Комитеты, Особые слѣдственные Комиссіи, Комиссіи по подготовкѣ различныхъ социальныхъ преобразованій, и т. п.

Съ Совѣтами рабочихъ, крестьянскихъ и солдатскихъ депутатовъ Совѣтъ депутатовъ трудовой интеллигенціи входитъ въ постоянный контактъ и всю общественную работу ведетъ въ непосредственномъ общеніи съ ними на широкой демократической основѣ добровѣрія къ трудовымъ массамъ, укрѣпленія завоеванной революціи и новаго социально-политического строя и дальнѣйшаго усовершенствованія его въ сторону полного проведенія въ жизнь началъ справедливости, свободы, равенства и широкой человѣчности.

Въ задачу Союза входитъ не только защита узкихъ профессиональныхъ интересовъ интеллигентнаго слоя населенія, какъ такового, поскольку они не расходятся съ интересами, задачами и цѣлями, общими всему трудовому народу Россіи, но и главнымъ образомъ широкое общественное служеніе: примѣненіе своихъ знаний и интеллектуальнаго опыта къ строительству новой жизни и созиданію культуры.

Очерчивая возможно широко конечныя цѣли своего объединенія, Союзъ трудовой интеллигенціи стремится организовать возможно многочисленныя кадры интеллигентныхъ работниковъ, желающихъ оказать то или иное содѣйствіе общему дѣлу, такъ чтобы ни одинъ изъ членовъ его не оказался обремененнымъ въ общемъ стремленіи приложить свои силы, знания, время и трудъ къ дѣлу осуществленія возможно скоро и полно всѣхъ цѣлей и задачъ Союза.

При разнообразіи и ширинѣ заданийъ Союза нѣтъ ни одной профессіи, ни одной специальности, которая не могла бы принести пользы, и лица не имѣющіе определенныхъ дѣловыхъ навыковъ, но зато и менѣе занятые, также легко могутъ найти примѣненіе своимъ способностямъ въ общей дружной работѣ отдѣловъ Союза.

Повседневная работа Союза, направляемая Совѣтомъ депутатовъ, распадается на общественно-политическую, профессиональную и культурно-просвѣтительную.

Къ области общественно политической относятся:

- теоретическая разработка различныхъ социально-экономическихъ вопросовъ;
- участіе въ дѣятельности всѣхъ органовъ государственной и общественной жизни на мѣстахъ;
- участіе въ выборахъ и организаціи городского и земскаго самоуправления; тщательное и заблаговременное ознакомленіе со списками кандидатовъ, намѣченныхъ другими организаціями и политическими партіями; составленіе списковъ по выборамъ отъ своего Союза; веденіе переговоровъ о блокахъ и выставленіи общихъ кандидатскихъ списковъ;
- составленіе соответствующихъ воззваній къ населенію;
- устройство митинговъ, предвыборныхъ и агитационныхъ собраній;
- устройство политическихъ клубовъ.

Къ области профессиональной относятся:

- Устройство профессиональныхъ Союзовъ разныхъ отраслей интеллигентнаго труда.
- Всякая защита труда, какъ умственного, такъ и физическаго и борьба съ безработицей.
- Устройство Бюро труда, посредничество между интеллигентными тружениками и работодателями, выработка нормальныхъ договоровъ и т. п.
- Разработка вопросовъ профессиональной этики.
- Устройство товарищескихъ судовъ, примирительныхъ камеръ и конфликтныхъ Комиссій, напримѣръ для разбора столкновеній, возникающихъ въ городѣ и деревнѣ, въ которыхъ одной изъ сторонъ являются лица интеллигентныя.
- Устройство кассъ: пенсионныхъ, страховых, взаимопомощи, ссудо-сберегательныхъ какъ при Союзѣ трудовой интеллигенціи, такъ и при другихъ профессиональныхъ организаціяхъ.

КОМИССІЯ ПО ОРГАНИЗАЦИИ НАРОДНАГО УНИВЕРСИТЕТА ВЪ ЕЛЬЦѢ

- ИВ
36
38
- АБРАМОВЪ В. / исп. Ком. служ. и раб. Ряз-Ур. ж. д. / ✓
 - АЛЯКРИНСКІЙ С. А. / труд. инт. / Рождественская ул. д. Филатовскихъ ✓
 - АРХАНГЕЛЬСКІЙ Е. П. / труд. инт. / Ст. Елецъ Ряз-Ур. ж. д. ✓
 - АФАНАСЬЕВЪ В. А. / почт.-телегр. союзъ / Почтово-телеграфная конт. ✓
 - БАРВАШИНЪ Я. А. / труд. инт. / Старо-Оскольская д. М. М. Ростовцева ✓
 - БРЯНЦЕВА Ю. А. / Аргамач. 0-во трезвости / Аргамачъ кв. св. Брянцева ✓
 - ВИСЛОЦКІЙ В. А. / Союзъ инжен. и техн. / Ст. Елецъ ✓
 - ВЛАДКИНЪ В. Т. / Сов. Крестьян. деп. / ✓
 - ВОРОНОВЪ А. Л. / Орган. Еврейск. Молодежи / Соборная, д. Соконыхъ ✓
 - ГЛУМОВЪ А. П. / труд. инт. / Покровская, соб. домъ ✓
 - ДАВЫДОВЪ А. В. / Сов. Раб. Леп. / ✓
 - ЖДАНОВЪ В. / Союзъ табачн. / Табачн. фабр. Романова ✓
 - ИЛЬИНЪ А. Д. / Союзъ кл. Единеніе / ✓
 - КИРИЛЛОВЪ А. М. / Труд. инт. / Елецъ Ю-В. ж. д. Техническое уч. ✓
 - КИСЕЛЕВЪ Л. И. / Сов. раб. Юго-Вост. ж. д. / Ст. Елецъ Ю-В. ж. д. ✓
 - КИШКИНЪ С. Д. / Труд. инт. / Старо-Московская ул. д. Бабаниныхъ / СЕКРЕТАРЬ ✓
 - КЛИМЕНКО И. Ф. / Труд. инт. / Торговая, фотографія "Анели" ✓
 - КРИВОРОТОВЪ М. В. / труд. инт. / Мясницкая ул. свой домъ ✓
 - КУЛИНЧЕНКО А. / Просв. Ком. Солд. Депут. / Торговая гост. Россія ✓
 - КУРНОСОВЪ А. А. / труд. инт. / Ст. Елецъ Ю-В. квартира врача ✓
 - КУКУШКИНЪ А. К. / почт. тел. союзъ / Почтово-Телегр-контора ✓
 - ЛАДУТЕНКО К. Д. / труд. инт. / Детская, заводъ Колодезнаго и Плеханова ✓
 - ЛАУХИНЪ П. Д. / Земск. Управа / Рождественская, свой д. ✓
 - ЛОМОНОСОВЪ М. Г. / Сов. раб. Юго-Вост. ж. д. / Ст. Елецъ Мастерскія Ю. В. ✓
 - МАНЕВИЧЪ В. Т. / Союзъ табачн. / Фабрика Романова ✓
 - МАРКОВЪ П. В. / Кредитн. Т-во / ✓
 - МИТРОФАНОВЪ А. А. / Закуп. Отд. Район. Кооп. Ком. / ✓
 - НЕВЗОРОВЪ Н. П. / Парт. С. Р. / Редакція Лумскаго Вѣстника ✓
 - НЕКРАСОВЪ А. К. / Закуп. Отд. Район. Кооп. Ком. / Соборная ул. Соед. Банкъ ✓
 - НИКОЛЬСКІЙ В. П. / Учит. Союзъ / Гимназія бывш. Павловскаго ✓
 - НАФИЛОВЪ В. / Сов. раб. Ю-В. ж. д. / Ст. Елецъ Ю. В. ✓
 - ПИЛЮГИНЪ Ф. Н. / Союзъ служ. Мелк. Кр-та / Уѣздная Земская Управа ✓
 - ПЛАТОНОВЪ Н. Д. / Союзъ Табачн. / Фабрика Романова ✓
 - ПРИМО Н. Я. / Труд. инт. / Покровская, д. Кудрявцева кв. Горанскаго ✓
 - ПРЪСНЯКОВЪ И. Н. / Союзъ Земск. служ. / Уѣздная Земская Управа ✓
 - РОСЛАВЕЦЪ Нат. Ал. / Труд. инт. / Покровская, д. Ростовцевой / ПРЕДСѢЛАТЕЛЬНИЦА ✓
 - РОСЛАВЕЦЪ Ив. Ан. / Труд. инт. / Покровская, д. Ростовцевой ✓
 - РОСТОВЦЕВА В. В. / Учит. Союзъ / Торговая, соб. д. ✓
 - САПЕРДOTOVЪ А. Ф. / Труд. инт. / Соборная, д. Полякова ✓
 - СТАНИЛОВСКІЙ Г. М. / Просв. Ком. Солд. деп. / Солд. библиот. Торговая д. Макарова ✓
 - СТРЕЖНЕВЪ М. А. / Труд. инт. / Старо-Московская, д. Шубина ✓
 - СТУКАЛОВЪ М. В. / Елецк. Коопер. / ✓
 - СУВОРОВЪ К. К. / Раб. Сызр-Вяз. ж. д. / Ст. Елецъ Сызр-Вяз. ✓
 - ТЕРЕНТЬЕВЪ М. И. / Сов. раб. С-Вяз. ж. д. / Елецъ С-В. ж. д. ✓
 - ФИВІХЪ И. И. / Труд. инт. / Елецъ Ю-В. Мастерскія тел. I-69. ✓
 - ЧЕРЕНОВЪ Д. П. / Союзъ металл. / ✓
 - ЧЕРНЯКЪ А. Х. / Сов. Раб. деп. / Соборная, типогр. Полякова. ✓
 - ШАПИРОУМ. И. / Просв. Ком. Солд. деп. / Торговая Гост. "Россія" ✓
 - ШУЛЬКИНЪ Я. М. / Союзъ Оркестрант / Покровская, д. Сотникова. ✓
 - ЩЕКИНЪ КРОТОВЪ Д. Н. / Труд. инт. / Городская Женская Гимназія. ✓

У делегатов от Совета трудовой интеллигенции г. Ельца Н.А. Рославец и Н.А. Барбашина явилась «дерзновенная мысль» пригласить представителей различных просветительских секций поработать не на скромных «Вечерне-воскресных курсах», а организовать большое дело – сформировать Народный университет.

Однако и эта идея вызвала у ельчан недоверие и целый ряд недоброжелательных критических замечаний. Основным противником этого замысла выступила «Думская просветительная комиссия» с так называемыми «передовыми людьми».

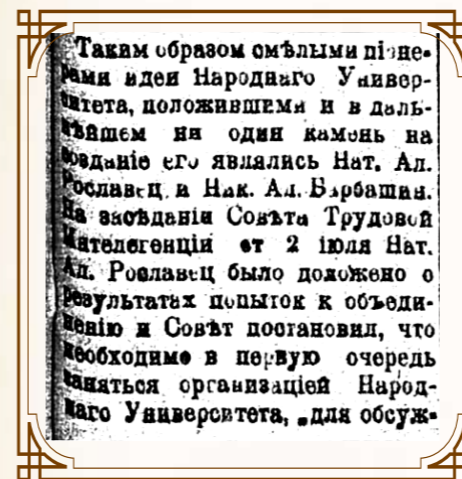
Откликнулась на этот призыв только «Солдатская просветительная комиссия», выделившая от своей организации для работы в Народном университете двух сотрудников: М.И. Шапиро и Г.М. Станиловского.



Казармы г. Ельца

Организация Народного университета в Ельце

*Советская газета. 1918.
№ 124.13 октября. С. 3*



Как отмечает газета, «смелыми пионерами идеи Народного университета, положившими и в дальнейшем не один камень на создание его», стали Нат. Ал. Рославец, ее муж Ник. Анд. Рославец и Ник. А. Барбашин.

В июле 1917 года Нат. Ал. Рославец выступила с призывом о создании в нашем городе Народного университета – «Великого храма свободного знания».



Сидят (слева направо): В.Н. Манцев, Н.А. Рославец, Ф.Э. Дзержинский, А.Г. Глузман, В.Н. Николаев.
Стоят (слева направо): С.А. Мессинг, Е.Г. Евдокимов и Я.Д. Березин

РОСЛАВЕЦ Наталья Алексеевна (урожденная Ланговая, 1888–1957) – сотрудник органов госбезопасности, имела высшее образование, по профессии – журналист. Первым ее мужем был Николай Андреевич Рославец – композитор-новатор, педагог.

Дочь профессора, преподавателя Императорского университета, члена Совета Третьяковской галереи А.П. Лангового, сестра сексота (секретного сотрудника) КРО ОГПУ А.А. Лангового, Н.А. Рославец после развода с Николаем Андреевичем стала женой дипломата А.М. Устинова

Почетная чекистка (знак № 69), работала с Я.М. Свердловым и Ф.Э. Дзержинским, была следователем и членом коллегии Московской ЧК, начальником Организационного отдела ИОЧ ГПУ, начальником Секретной части ОО ВЧК, затем – начальником Секретно-оперативного отдела и членом коллегии Всеукраинской ЧК.

Н.А. Рославец до революции – член партии эсеров, с ноября 1917 года – левых эсеров, с ноября 1918 года была ответственным сотрудником ВЧК ОГПУ (следователем МЧК), с августа 1918 года – в партии большевиков.

Н.А. Рославец была членом Елецкого исполкома, выполняла обязанности редактора местной «Советской газеты» и комиссара печати. Затем работала секретарем отдела по борьбе с контрреволюцией и должностными преступлениями, начальником отдела и членом Коллегии МЧК. В 1950 г. была репрессирована, 5 лет провела в Сибири. Умерла своей смертью³.



РОСЛАВЕЦ Николай Андреевич (1881–1944) – выдающийся композитор-новатор. Родился в г. Сураже Черниговской губернии. В Курске закончил музыкальные классы. Потом учился в Москов-

³ Березин Ф. Я. Неизвестное о Московской ЧК. – М.: Галерея, 2007. – С. 26–27.

ской консерватории, окончил ее с двумя дипломами. Выпускная работа – мистерия «Небо и земля» по Байрону (1912) – была удостоена большой серебряной медали, а ее автор – звания свободного художника.

Н.А. Рославец был одним из лидеров АСМ – Ассоциации современной музыки, развивавшей принципы «современничества» и поддерживавшей контакты с Западом, работал ответственным редактором журнала «Музыкальная культура».

Свои лучшие годы Н.А. Рославец, как он сам отмечал, провел с первой женой Натальей Рославец.

В 1917 году Н.А. Рославец поселяется в г. Ельце. Причины, которые побудили его приехать именно сюда, неизвестны. Возможно, это был призыв А.В. Луначарского к деятелям искусства: «Народ нуждается в вашей помощи».

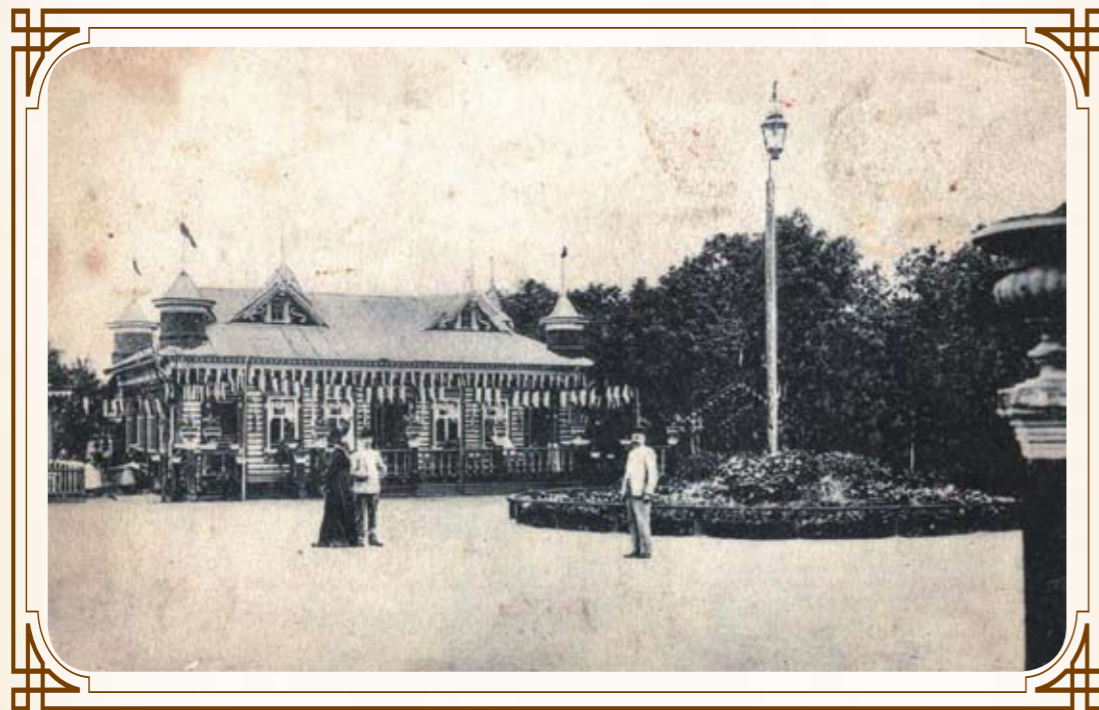
В Ельце в 1917–1918 гг. Н.А. Рославец некоторое время занимал пост первого председателя Совета рабочих, крестьянских, солдатских депутатов, а затем пост комиссара по Народному просвещению в Ельце и уезде.

Трудно перечислить все прогрессивные начинания Н.А. Рославца, которого в городе называли «неутомимым политическим деятелем». Сам композитор писал о себе: «По всем социальным признакам я, как говорится, «пролетарий умственного труда». Моя революционная, советская и общественная деятельность на виду у всех, так что мне нет надобности говорить о своей политической «платформе»».

Под его руководством состоялось открытие общедоступных библиотек-читален, курсов для подготовки работников по внешкольному образованию, организовывались пролетарские праздники, студии рабочих хоров, создавалась народная театральная студия. В сентябре 1918 года подотдел искусств Наркомпроса открыл первую периодическую выставку картин и этюдов. Для работы в деревне был организован подвижной кинематограф.

Деятельность Н.А. Рославца дала мощный толчок развитию музыкальной культуры Ельца. Он основал в Ельце музыкальную школу, сам преподавал в ней, учил детей играть на скрипке, писал для них пьесы.

Особая страница музыкальной культуры Ельца того времени – организация народных концертов. Они проходили в бывшем Саду общества приказчиков, собирали до 2-х тысяч слушателей. С мая по август 1918 года было проведено 29 народных концертов оркестровой и вокальной музыки, составленных из произведений русских и зарубежных композиторов. В концертах Н.А. Рославец выступал и как дирижер, и как скрипач-исполнитель⁴.



Сад общества приказчиков

В 1920-х гг. Н.А. Рославец стал объектом жестокой травли со стороны пролетарских музыкантов. В 1927 г., опасаясь политического преследования, он передал чемодан с рукописями брату, жившему на Украине. В 1936 г. семью брата репрессировали, и рукописи погибли. После начала открытых политических процессов в стране Н.А. Рославец был причислен к «вредителям», троцкистам и в 1930 г. обвинен в покровительстве Ассоциации московских авторов, «разоблаченной в пропаганде легкой музы-

⁴ Аипова Н.А. Деятели музыкальной культуры города Ельца и его округа второй половины XIX–XX вв. – Елец: ЕГУ им. И.А. Бунина, 2004. – С. 52–53.

ки и распространении контрреволюционной литературы». Дело Н.А. Рославца, инициаторами которого явились В. Белый, А. Давиденко, В. Клеменс, Ю. Келдыш, С. Корев, М. Коваль, З. Левина, Г. Поляновский, А. Сергеев, Б. Шехтер и др., закончилось для него запретом работать по профессии. Обвиненный в правом оппортунизме, торговле идеологией и т.д., Н.А. Рославец был принужден к признанию своих «политических ошибок».

В 1931–1933 гг. он работал в Ташкентском музыкальном театре. В 1933 г. вернулся в Москву, где бедствовал и подвергался гонениям и унижениям: Н.А. Рославцу не удавалось получить работу, со всех должностей его увольняли, не выплачивали гонораров. По свидетельству любимого ученика Н.А. Рославца П. Теплова, в 1938 г. ему грозили Гулаг (Главное управление исправительно-трудовых лагерей) или расстрел, о чем враги композитора говорили как о точно известном факте. В 1939 г. Н.А. Рославец пережил тяжелый инсульт, приведший к временной потере речи и частичному параличу. Скончался после второго инсульта.

*Советская газета. 1918.
№ 124. 13 октября. С. 3*

Совет Трудовой Интеллигенции, воздерживавший морально своих представителей, неоднократно почти терявших веру в свое дело, решил, что собственными силами ему не справиться, так как Городская Дума не оправдала его ожидания. И поступил правильно, уходя подальше от „передовых социалистов“, засыдавших в Думу.

В поисках выхода из создавшегося положения, у Совете, поглощенного желанием и решимостью во что-бы то ни стало создать Университет, родилась мысль привлечь к этому делу демократическую организацию: ведь Народный Университет должен обслуживать как раз нужды этих организаций.

На заседании Совета Трудовой интеллигенции 2 июля 1917 г. Наталья Алексеевна Рославец доложила о результатах попыток к объединению.

Совет постановил, что в первую очередь необходимо заняться организацией Народного университета и «для обсуждения вопросов, связанных с его открытием, созвать первое заседание Педагогического совета и, вообще,

передать университет в ведение Педагогического совета, состоящего из лиц, принимающих участие в преподавании». На первом же заседании перед Педагогическим советом возник вопрос о помещении для университета и средствах на его содержание.

В решении этого вопроса Совет трудовой интеллигенции возлагал надежды на Городскую думу, куда направил делегацию во главе с Нат. Ал. Рославец с рядом ходатайств. Но попытки делегации были напрасны. В Городской думе они встретили недоброжелательный тон и глухое недоверие.

Совет трудовой интеллигенции решил, что собственными силами решить этот вопрос не получится, так как Городская дума не оправдала его ожидания.

В поисках выхода из создавшегося положения у Совета, решившего, несмотря на все препятствия, создать университет, возникла идея привлечь к формированию этого образовательного учреждения демократические организации, так как Народный университет должен обслуживать нужды именно этих учреждений. И на этот раз Совет не ошибся. На одном из собраний, после некоторых разъяснений, сделанных Нат. Алек. Рославец, Ник. А. Барбашиним и др. представителями трудовой интеллигенции, идея об открытии университета, как и следовало ожидать, нашла самый горячий отклик. Собрание, состоявшее из семнадцати демократических организаций, объявило себя Организационной комиссией по открытию университета.

На 1-м заседании учрежденной при Елецком совете депутатов трудовой интеллигенции Комиссии по организации Народного университета 30 сентября 1917 года в 20.00 в помещении Елецкой уездной земской управы обсуждались важные вопросы о помещении для Народного университета и о материальных средствах для его оборудования и содержания.

Некоторые члены собрания предложили воздержаться от широкой программы и громкого названия «Народный универ-

ситет». Однако Ник. А. Барбашин выразил уверенность в том, что в будущем предполагаемое учреждение будет вполне соответствовать званию Народного университета.

Решая материальные вопросы, Нат. Ал. Рославец предложила обратиться за поддержкой ко всем местным учреждениям и демократическим организациям.

Однако Н.П. Невзоров выразил сомнение в том, что Елецкое городское самоуправление выделит средства на Народный университет, т.к. у города к 1 августа 1917 г. была обнаружена недостача в сумме 200 000 рублей, и перерасходы стремительно увеличивались. Следовательно, город мог бы дать на это дело весьма незначительную сумму. Уездное же земство в то время было гораздо богаче, и Н.П. Невзоров предположил, что оно будет более щедрым. Он указал еще на один надежный источник дохода – денежный фонд просветительской комиссии при Совете солдатских депутатов, которая, предположительно, выделит из своего бюджета доходы со спектаклей, т.к. солдаты, вероятно, будут активно посещать занятия в Народном университете.

Было предложено попросить просветительскую комиссию устраивать большие вечера, которые смогут приносить доход в сумме до 1 300 руб. Предположили, что и в Солдатском кинематографе за сеанс можно будет получить около 500 руб.

От имени Уездной земской управы П.Д. Лаухинзаявил о готовности этой организации пойти навстречу созданию Народного университета и выразил желание подготовить доклад к предстоящему общему собранию Земской управы.

Председательствовавшая на собрании Н.А. Рославец советовала обратиться и к гражданам-ельчанам с просьбой оказать материальную помощь Народному университету. Также она предложила Собранию поручить хозяйственному бюро организовать переговоры с организациями, обещавшими свою поддержку.



Уездная земская управа

О важности и серьезности работы по созданию Народного университета говорит и тот факт, что уже на первом заседании Комиссии по организации Народного университета обсуждался проект Положения о Народном университете, разработанный Советом депутатов трудовой интеллигенции.

Николай Андреевич Рославец, внося в повестку заседания проект Положения о Народном университете, отметил, что разрабатывался он Советом депутатов трудовой интеллигенции в течение двух месяцев.

На заседании предлагалось утвердить проект, а окончательная разработка «учебной части» этого Положения возлагалась на будущий Педагогический совет.

Присутствовавший на заседании В.Т. Владыкин предложил избрать специальную комиссию из пяти лиц независимо от их принадлежности к той или иной политической партии поручить комиссии разработать Устав будущего Народного университета, положив в основу проект Положения совета депутатов трудовой интеллигенции, состоящий из 17 параграфов (ГАЛО Ф. Р-666. Оп. 1. Д.2. Л. 4-5).

Н.П. Невзоров . Указывает на то, что Московский Государственный У-т в настоящее время имеет свои многочисленные учреждения во многих частях уездной территории. Полагает, что центральная организация Нар. Ун-та для справок должна быть в одном месте. Больше подходящим для этого является помещение Солдатской Библиотеки. Предлагает закончить вопрос о помещении, избрав комиссию, которая и поручить войти в переговоры с различными учреждениями о помещении.

Председатель Докладывает Собранию, что в скором времени зд. р. Соной открывается Высшее Начальное У-ще, помещение которой уже обещано для нужд Н.У-та и предлагает Н.П. Невзорову, как защитителя председателя Городской Думы вопрос о помещении и оборудовании в Городских начальных училищах.

Н.П. Невзоров отвечает, что оборудование этих школ/шарты инпр./ находится в плохом состоянии, советует обратиться в Думскую Просветительную Комиссию выразить свою уверенность, что Дума будет вполне соответствовать учреждениям Нар. У-та.

Г.В. Кривооротов. Обращает внимание Собрания на то, что и при Общественной Городской Гимназии/бывш. Павловского/имеются свободные помещения, пригодные для нужд Н.У-та.

По предложению Председателя назначается "хозяйственное бюро" коему и поручается обследовать вопрос о помещениях, согласно сделанным указаниям и о результате такого обследования доложить следующему очередному заседанию Комиссии. В бюро избраны: Нат. Ал. Рославец, М.И. Шапиро и А.Х. Черняк.

Комиссия переходит к обсуждению вопроса о средствах для оборудования и содержания Н.У-та.

Переходя к вопросу об изыскании средств для Н.У-та Председатель предлагает обратиться за поддержкой ко всем возможным учреждениям и демократическим организациям.

Н.П. Невзоров выражает сомнение, чтобы Елецкое Городское Самоуправление могло бы дать много средств, т.к. у города к 1 Августа обнаружен дефицит в 200000 рублей и перерасход до настоящего времени прогрессивно увеличивается. Город может дать на это дело весьма незначительную сумму, Уездное Земство гораздо богаче может поэтому быть в этом случае полезнее. Но имеется более надежный источник дохода - именно денежный фонд Просветительной Комиссии при Совете Сол. Деп., которая охотно уделит из своего достатка от своих 100 спектаклей, тем более, что солдаты вероятно будут в массе посещать Нар. У-т.

М.И. Шапиро. Рекомендует воздержаться от радужных надежд на этот счет ввиду того, что бюджет изданий Просв. Ком. невелик: выписка газет обходится в 1000 руб. выручается же от продаж их всего лишь 150 р. получается дефицит в 850 руб. Спектакли устраиваемые 4-5 раз в месяц, дадут всего 2360-2400 руб. Много расхода вызывает содержание библиотеки, предстоящий ремонт театра и т.д. Остатки доходов идут на усиление средств Совета Солдатских Депутатов. Просветительная Комиссия может в крайнем случае отдать всего лишь один спектакль в месяц, что даст 500 руб. Но можно устраивать платные лекции, это даст до 200 руб. Кроме того можно устроить Просв. Комис. устраивать грандиозные вечера, которые приносят приблизительно 1300 руб. дохода. Также и в кинематограф Солдатском сейчас мо-

В результате работы комиссии параграфы 1, 2, 3, 4, 6 были оставлены без изменений. В § 5 добавлено примечание о предоставлении возможности Педагогическому совету в отдельных случаях совершать отступления от заявленного возраста слушателей.

На втором заседании Комиссии по организации Народного университета, состоявшемся 30 сентября 1917 года в 20.00, продолжились постатейное чтение и правки проекта Положения о Народном университете. Изменения были внесены в следующие параграфы: § 7 стал содержать указание на то, что занятия в Народном университете могут проводиться как в дневные часы, так и в вечернее время – по усмотрению Педагогического совета.

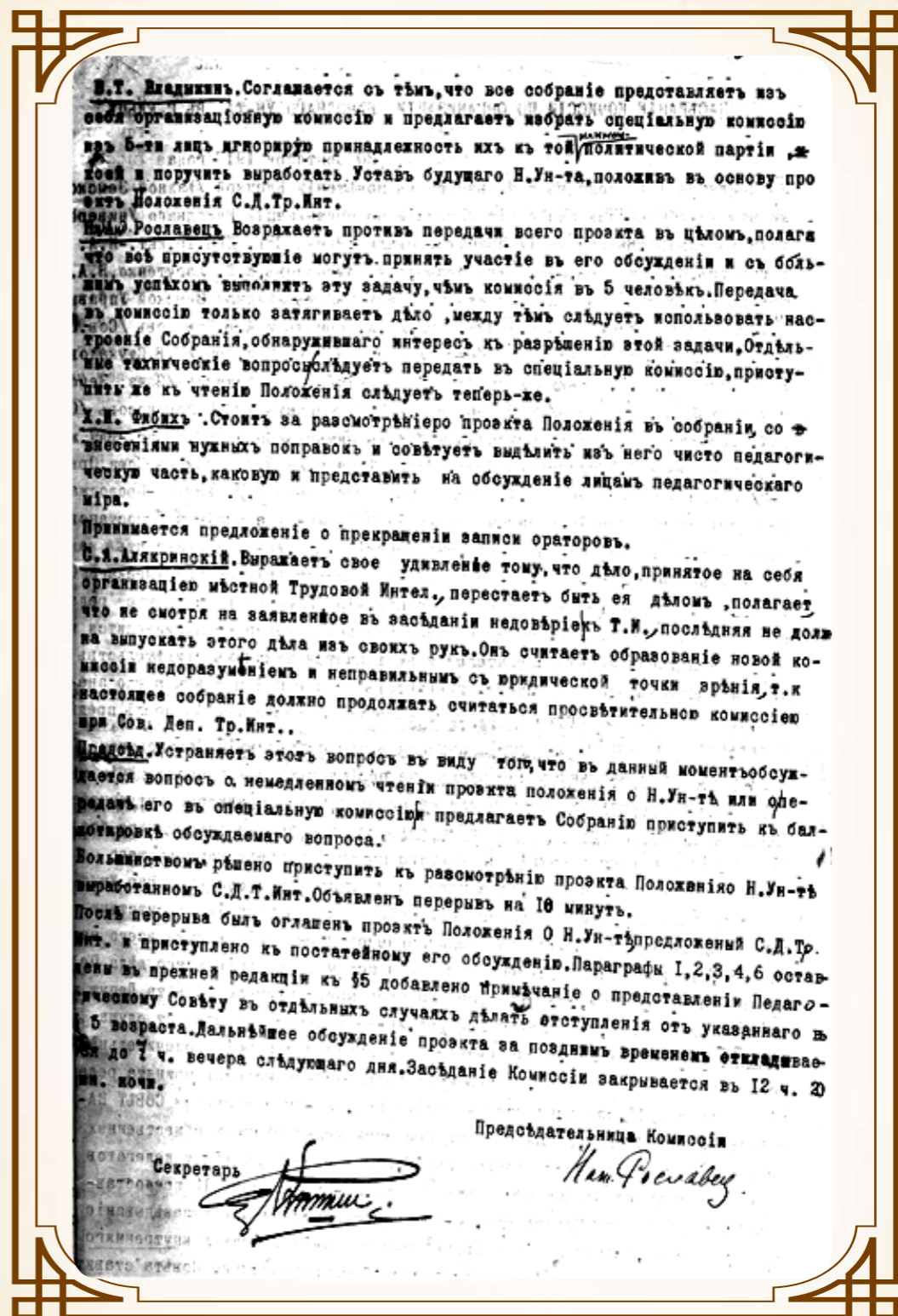
§ 10 приобрел следующую формулировку: «по окончании того или иного образовательного курса не производится никакого испытания знаний слушателей и не выдается никаких свидетельств или аттестатов, что же касается предметов специального знания, то по таковым могут выдаваться желающим удостоверения после предварительного испытания».

В § 11 говорилось о том, что «во главе Народного университета становится Совет Народного университета, образуемый из представителей местных демократических организаций, политических партий и делегатов от Попечительного Совета и слушателей Народного университета».

§ 12 указывал на то, что Педагогический совет при Совете Народного университета заведует учебной частью, устанавливает программы преподавания и правила внутреннего распорядка.

§ 14 звучал следующим образом: «органом, контролирующим деятельность хозяйственного Правления, является Ревизионная комиссия, в состав которой входят три члена от Совета, выбираемые им из своей среды на один год».

Были добавлены два параграфа: 16 и 17. § 16 закреплял статус Совета Народного университета, который выступал «лицом юридическим» и осуществлял «свои права через президиум свой, состоящий из председателя, казначея и секретаря».



2-е ЗАСѢДАНІЕ КОМИССІИ ПО ОРГАНИЗАЦІИ НАРОДНАГО УН-ТА ВЪ Г. ЕЛЬЦѢ

30 Сентября 1917 года

30 Сентября 1917 года въ 8 ч. вечера въ помещеніи Елецкой Уездной Земской Управы возобновилось засѣданіе Комиссіи по организаціи Народнаго Университета въ Ельцѣ. Въ засѣданіи присутствовали: Члены Сов. Деп. Тр. Инт. - Н. А. Барбашинъ, С. Д. Кишкинъ, Г. В. Криворотовъ, Н. А. Курносоевъ, К. Д. Лагутенко, Н. А. Лавецъ, Н. А. Рославецъ и Х. И. Фибихъ. П. Д. Лаухинъ, Общ. Уездной Земской Управы, В. Т. Владыкинъ, (Исп. Ком. Сов. Крестьян. Деп.) А. Х. Черныкъ и А. В. Давыдовъ, (Сов. Раб. Деп.) М. И. Шапиро и А. Куличенко, (Прос. Ком. Сов. Сол. Деп.) М. В. Стукало, (Елец. Коопер.) А. Д. Ильинъ, (Соц. Клуб. "Единеніе") Н. Н. Проняковъ, (Сов. Зем. слушателей) А. Л. Вороновъ, (Орг. Евр. мол.) П. И. Киселевъ и М. Г. Ломоносовъ, (Раб. Про-Вост. х. д.) К. К. Суворовъ и М. И. Терентьевъ, (Сов. Раб. Снар.-Вяз.) Б. Т. Маневичъ и Н. Д. Платоновъ, (Проф. Союз. Табачн.) Я. М. Шулькинъ, (Союз. Ор.) /25/ Предсѣдательствуетъ Н. А. Рославецъ, Секретаремъ С. Д. Кишкинъ. Продолжается постановленіе о Н. Ун-тѣ. Редакція § 7 постановлена замѣнить указаніемъ на то, что занятія въ Н. Ун-тѣ проходятъ, какъ въ дневные часы, такъ и въ вечернее время, усмотрѣнію Педагогическаго совѣта. § 8 остался въ прежней редакціи. § 10 изложенъ въ слѣдующей редакціи: до окончанія тѣхъ или иного общеобразовательнаго курса не производится никакого испытанія знаній слушателей и не выдается никакихъ свидѣтельствъ или аттестатовъ, что же касается предметовъ спеціальнаго знанія, то по такимъ могутъ выдаваться желающимъ удостовѣренія послѣ предварительнаго испытанія. Слѣдующій параграфъ, предоставлявшій Педагогическому Совѣту право увольнять слушателей, не посѣдавшихъ Н. У. в продолженіи мѣсяца безъ убѣдительныхъ причинъ или не подчинявшихся правиламъ внутренняго распорядка, послѣ продолжительныхъ споровъ, совершенно уничтожается. Еще болѣе пренія вызываетъ редакція слѣдующаго параграфа, предусматривающаго конструкцію вышшаго органа, издающаго всѣми дѣлами и средствами Нар. Ун-та. Представители Трудовой Интеллигенціи, убѣдившись въ желаніи присутствующихъ передать высшую власть въ предполагаемомъ учрежденіи в руки всего населенія, отказываются отъ своего намѣренія поручить веденіе всего дѣла Педагогическому Совѣту, составленному изъ трехъ представителей Совѣта Депут. Труд. Интеллигенціи, Преподавателей Нар. Ун-та и представителей отъ слушателей в числѣ трехъ лицъ. Высказываются пожеланія о созданіи Попечительнаго Совѣта или Комисаріата. Подавляющимъ большинствомъ голосовъ принята редакція параграфа II, согласно коей во главѣ Нар. Ун-та становится СОВѢТЪ НАРОДНАГО УНИВЕРСИТЕТА, образуемый изъ представителей мѣстныхъ общественныхъ учрежденій, демократическихъ организацій, политическихъ партій и делегатовъ отъ Попечительнаго Совѣта и слушателей Нар. Ун-та. Параграфъ 12 преоставляетъ состояющему при Совѣтѣ Нар. Ун-та, Педагогическому Совѣту завѣдываніе учебною частью, установленіе программъ преподаванія и правилъ внутренняго распорядка. Въ параграфѣ 13 на мѣсто словъ: "Педагогическаго Совѣта" ставится: "Совѣта Народнаго Университета" и в послѣдующей части параграфа уничтожается слово "педагогическаго". Параграфъ 14 принимаетъ слѣдующую редакцію: "Органомъ, контролирующимъ дѣятельность Хозяйственнаго Правленія, яв-

§ 17 гласил: «Впредь до открытія действий Совета Народнаго университета дело организации Народнаго университета принадлежит организационной комиссии и избранному ею Исполнительному бюро» (ГАЛО. Ф. Р-666. Оп. 1 Д. 2. Л. 5 об.).

Далее Президиумъ просветительской комиссии Совета депутатовъ трудовой интеллигенціи, считая свою задачу выполненной, сложилъ свои полномочія. Вновь созданная организационная комиссія и члены Исполнительнаго бюро избрали председателемъ собранія Нат. Ал. Рославецъ, а секретаремъ – С. Д. Кишкина.

Членами исполнительнаго бюро стали: Нат. Ал. Рославецъ, М. И. Шапиро, Х. И. Фибихъ, Г. М. Станоловскій, В. Т. Владыкинъ, С. Д. Кишкинъ, А. Л. Вороновъ, Н. А. Барбашинъ и бывшій комиссаръ по народному просвѣщенію г. Ельца и уезда Ник. Анд. Рославецъ (ГАЛО Ф. Р-666. Оп. 1. Д. 2. Л. 5 об, 6). Предсѣдателемъ была избрана Нат. Ал. Рославецъ, а казначеемъ – Н. А. Барбашинъ.

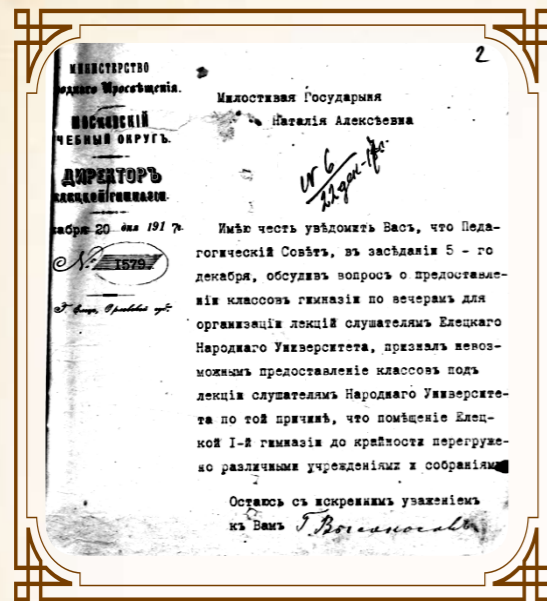
На засѣданіи Исполнительнаго бюро при Комиссіи по организаціи Народнаго университета 30 сентября 1917 г. в 23.40 в помещеніи Елецкой уездной земской управы Исполнительное

Засѣданіе ИСПОЛНИТЕЛЬНАГО БЮРО при Комиссіи по организаціи Народнаго Университета въ Ельцѣ, состоявшееся в II час. 40 мин. вечера 30 Сентября 1917 года въ помещеніи Елецкой Уездной Земской Управы. Присутствовали всѣ Члены Исполнительнаго Бюро, за исключеніемъ Г. М. Станоловскаго. Исполнительное Бюро избрало своимъ Предсѣдателемъ Нат. Ал. РОСЛАВЕЦА, секретаремъ М. И. ШАПИРО и Казначеемъ Х. И. ФИБИХА. Обсудивъ первыя намѣченныя задачи по отысканію помещенія для Народнаго Университета и по вопросу объ изысканіи средствъ на его оборудованіе и содержаніе, Исполнительное Бюро постановило образовать двѣ секціи: вѣдающую УЧЕБНОЮ часть, в которую вошли: А. Н. БАРБАШИНЪ, Нат. Ал. РОСЛАВЕЦЪ, Ник. Анд. РОСЛАВЕЦЪ и Г. М. СТАНИЛОВСКІЙ и вторую "финансово-хозяйственную" в составѣ слѣдующемъ – В. Т. ВЛАДЫКИНЪ, А. Л. ВОРОНОВЪ, С. Д. КИШКИНЪ, Х. И. ФИБИХЪ и М. И. ШАПИРО. Слѣдующее засѣданіе Исполнительнаго Бюро назначено на 5 1/2 час. вечера слѣдующаго дня в помещеніи Центральнаго Бюро Просв. Комис. Сов. Солд. и Офиц. Депут. при гостинницѣ "Россія". Засѣданіе закрылось въ 12 час. 30 м. ночи.

Предсѣдательница *Нат. Рославецъ*

За Секретаря *М. И. Шапиро*

ГАЛО Ф. Р-666. Оп. 1. Д. 2. Л. 6 об.



бюро, «обсудив первые намеченные задачи по отысканию помещения для Народного университета и по вопросу изыскания средств на его оборудование и содержание», постановило «образовать две секции: ведающую учебною частью, в которую вошли: А.Н. Барбашин, Нат. Ал. Рославец, Ник. Анд. Рославец и Г.М. Станиловский», и вторую – «финансово-хозяйственную», в состав которой вошли В.Т. Владыкин,

А.Л. Воронов, С.Д. Кишкин, Х.И. Фибих и М.И. Шапиро».

Вопрос о помещении для Народного университета, решался долго и непросто. Так, в частности, 20 декабря 1917 года Нат. Ал. Рославец получила отказ от директора Елецкой муж-



Елецкая мужская гимназия

ской гимназии Г.С. Высокосова в просьбе предоставить классы гимназии по вечерам для организации лекций слушателям Народного университета (ГАЛО Ф. Р-666.Оп. 1 Д. 1.Л. 2).

*Советская газета. 1918.
№ 124. 13 октября. С. 3.*

Учебная комиссия разрабатывала следующие вопросы:
1) об организации Педагогического совета: лица, желающие преподавать, после заполнения опросных листов считались кандидатами в лекторы Народного университета и, по утверждению их Советом университета, входили в состав Педагогического совета;

2) о постановке преподавания:



Дом крестьянина в Ельце

Учебная комиссия разработала вопросы: 1) об организации педагогического Совета: желая еще преподавать, после зачисления о русских листов, считаются кандидатами в лектора Народного Университета и, по утверждению их Советом Университета, входят в состав Педагогического Совета; 2) о постановке преподавания: а) создать низшую школу для неграмотных и малограмотных в преподавании чтения, счета и письма;

о кооперативными союзами; 3) разработан порядок приема слушателей и опросные листки, время и порядок открытия Университета. В последних числах декабря состоялось первое заседание Педагогического Совета, на котором приняты были организационные правила и установлен учебный план, согласно которому учреждалось семь секций: 1) общеобразовательная — приблизительно в объеме программы средней школы; 2) общеполитическая — а) право во всех видах, б) научный социализм и его учение, в) политическая экономия, г) земельный вопрос и др.; 3) историко-литературная; 4) физико-математическая; 5) техническая; 6) искусства и 7) языки. Программы приурочены к трехлетнему курсу. В общем в программу входило 45 предметов. Слушателей постановлено было при записи в выбор не стеснять, но открывать чтение только по тем предметам, на которые записуется не менее десяти слушателей.

а) о создании низшей школы для неграмотных и малограмотных с преподаванием чтения, счета и письма, т.к. запросы на обучение первоначальной грамоте предполагались большими;

б) о создании общеобразовательной школы, приближенной к программе народной средней школы с целью сделать образование доступным пролетарским классам;

в) о включении в преподавание лекций по отдельным наукам высшей школы: физико-математическим, юридическим, политико-экономическим, философским, астрономическим и др.

г) о разработке ряда практических курсов: по счетоводству и кооперации, по внешкольному и школьному образованию, по подготовке землемерных десятников и пр., что было обусловлено тем, что теоретические и общеобразовательные науки часто не вызывали интереса населения, а практические, наоборот, привлекали. (Реализованными оказались только курсы по счетоводству и кооперации совместно с кооперативными союзами);

3) о разработке порядка приема слушателей и формы опросных листков, о времени и порядке открытия университета. Были приняты организационные правила и установлен учебный план, согласно которому учреждалось семь секций:

1) общеобразовательная — приблизительно в объеме программы средней школы;

2) общеполитическая: а) право во всех видах, б) научный социализм и его учение, в) политическая экономия, г) земельный вопрос и др.;

3) историко-литературная;



Елецкая женская гимназия

4) физико-математическая;

5) техническая;

6) искусства;

7) языки.

Программы рассчитаны были на трехлетнее обучение и состояли из 45 предметов. Решено было слушателей при записи в выборе не стеснять, но открывать занятия только по востребованным предметам (при условии набора не менее десяти слушателей).

Открытие Народного университета в Ельце

После долгой, свыше полугода, работы, после ряда чередующихся разочарований и вновь разгорающихся надежд, 7 января 1918 года в 14.00 состоялось торжественное открытие Народного университета в собственном помещении бывших Присутственных мест, или Дома трудолюбия.



Дом трудолюбия

На торжественном открытии присутствовали бывший председатель Центрального Исполнительного Комитета Ник. Анд. Рославец и представители 19 демократических организаций:

Совета союза военных поляков гарнизона г. Ельца – С.К. Янишевский;

Союза инженеров и техников – Х.И. Фибих и В.А. Вислоцкий;

Рабочего кооператива «Вперед» – М.В. Стукалов;

Союза служащих ЮВЖД – М.И. Терентьев;



Железнодорожный вокзал

Организации еврейской молодежи и Еврейской социалистической демократической рабочей партии «Поалей Цион» – А.Л. Воронов;

Почтово-телеграфного союза – А.К. Кукушкина и И.А. Серебрянников;



Почтамт

Педагогического совета Народного университета – Н.А. Барбашин, П.У. Криворотов, К.И. Бишоф;
Клуба социалистической молодежи – С. Попова;
Совета трудовой интеллигенции – А.П. Глумов;
Мастерских ЮВЖД и Елецкой организации Социально-демократической рабочей партии (меньшевиков) – А. Черкасов;
Союза оркестрантов – Я.М. Шумкин;
Школьной комиссии Городского самоуправления – П.Н. Щекин-Кротов;
Городского самоуправления – В.И. Мищенко;



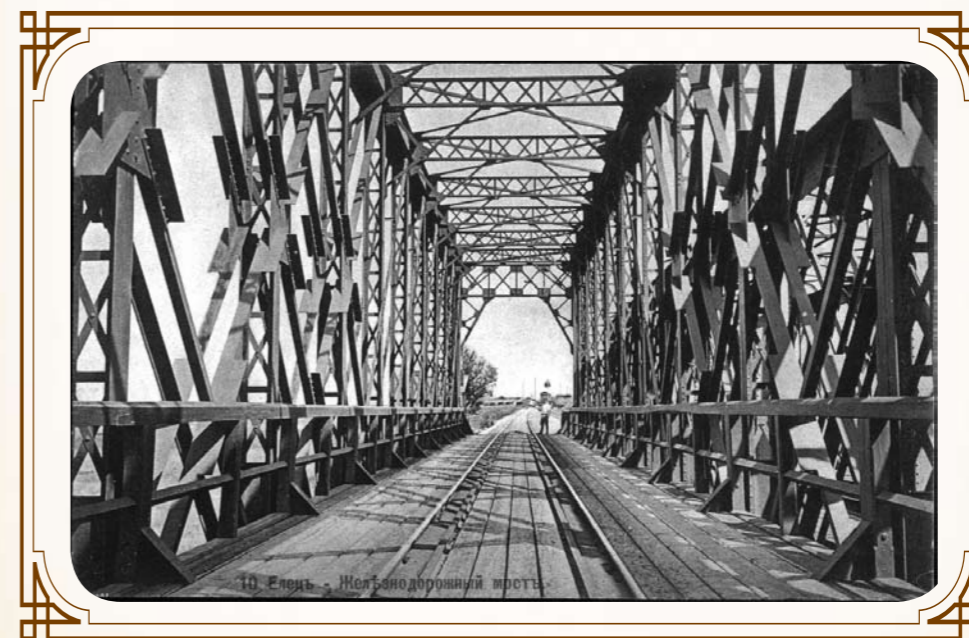
Городская управа

Союза металлистов – А.Т. Петров;
Союза кредитных товариществ и потребительских обществ – И.Н. Пресняков;



Отделение государственного банка

Елецкого железнодорожного комитета – Ф.К. Агафонов;



Железнодорожный мост

Протокол заседания 18
 Отделения Народного Университета
 7 января 1918 г.

Присутствуют представители
 Организации г. Ельца:

1. Совет Союз Гремных
 Комитет г. Ельца — С. А. Амилевский

Союза инженеров и техников — А. Ч. Губин и
 В. Г. Вислюцкий

Рабочего Кооператива, Введен — М. В. Сидукалов

Союз Служащ. Стр. Фов. г. Е. — М. Ч. Теремин

Организация Еврейских Молодежи
 Евр. Союз. Алем. Раб. Массы "Коллектив" } А. П. Воронин
 Почтово-Телеграф. Союз — А. К. Куркушкин
 и И. В. Семеновичев

Педагогич. Совет г. Ельца — И. В. Бурбашин
 Г. Ч. Курбатов, Ков. Андреев,
 И. И. Билимов.

Клуба Социал. Молодежи — С. Попов

Центр. Ком. Комиссия — М. А. Голубев

Советы Трудовой Инженерии — А. В. Зинин

Мастерских Ю. В. г. Е. — А. Ф. Черкасов

Елец. Орган. Союз. Алем. Р. П. Гемельников

Школьной Комиссии Город. Ельца — Г. И. Шершак

Союза Архивариусов — Я. М. Шумкин

Городского Самоуправления — В. И. Мещеряков

Союза Кредит. М. и Потреб. Об. — И. Н. Курбатов

Союза Механиков — А. М. Кемуров

Елец. Уезд. Комитет. Ком. — Ф. К. Радчинов

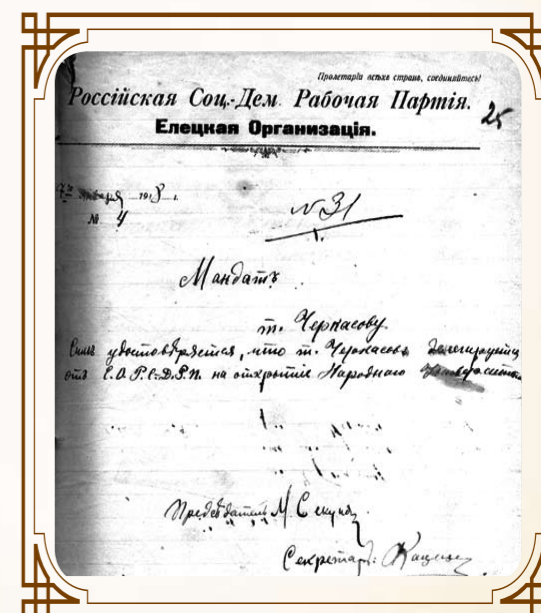
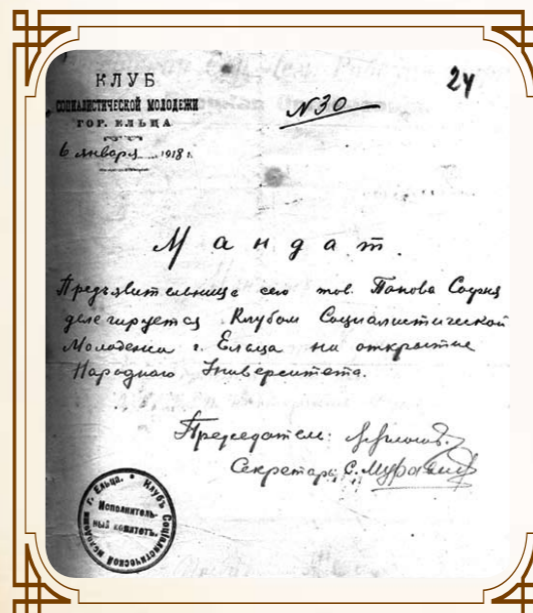
кроме того много присутствующей публики.

Заседание открывает председательница
 Орган. Комиссии Г. А. Голубев, которая
 докладывает вкратце о деятельности
 Организационной Комиссии

ГАЛО. Ф. Р-666. Оп. 1 Д. 2. Л. 18.

На открытие, как и на другие заседания Народного университета, представители организаций приходили по выданным им на месте работы специальным удостоверениям или мандатам, заверенным подписью и печатью организации.

(ГАЛО. Ф. Р-666. Оп. 1 Д. 1. Л. 2, 17, 22, 23, 24, 25, 27, 58).



Заседание было открыто председателем организационной комиссии Нат. Ал. Рославец. Она доложила о деятельности организационной комиссии и о ходе работ, приведших к открытию Народного университета.

Секретарь организационной комиссии прочитал письменное приветствие от имени Совета союза военных поляков гарнизона г. Ельца.

С приветствиями выступили:

С.Т. Попова – от имени Клуба социалистической молодежи г. Ельца;

В.А. Вислоцкий – от Союза инженеров и техников;

А.П. Глумов – от Совета трудовой интеллигенции;

А.Л. Воронов – от Организации еврейской молодежи и Еврейской социалистической демократической рабочей партии «Поалей Цион»;

А. Черкасов – от мастерских ЮВЖД.

Нат. Ал. Рославец от имени всех собравшихся представителей организаций г. Ельца произнесла краткое приветственное слово «О знании».

Л.А. Велихов, приветствуя Народный университет, говорил о роли народных университетов в просвещении масс.

Н.А. Барбашин прочитал доклад об истории Народного университета.

В завершение торжественного заседания В.И. Мищенко объявил о том, что получено сообщение об открытии Учредительного собрания и предложил послать поздравительную телеграмму от имени присутствующих. Бурными аплодисментами предложение было принято, и Исполнительному бюро было поручено отправить телеграмму (ГАЛО. Ф. Р-666. Оп. 1 Д. 2.Л. Л.18,18 об., 19).

7 января 1918 г., в день открытия Народного университета, состоялось заседание его Совета. Н.А. Барбашин, докладывая о деятельности учебной секции и Педагогического совета, предложил выразить благодарность Земской управе за предоставление помещения для заседаний.



Почта и телеграф

На этом заседании было принято решение пополнить состав Исполнительного бюро (новыми членами были избраны С.Т. Попова, А.Т. Петров, И.А. Серебрянников) и поручить ему выработать проект приказа о взаимоотношениях Совета университета, Исполнительного комитета, Педагогического совета (ГАЛО. Ф. Р-666. Оп. 1 Д. 2.Л. 17,17 об.).

Деятельность Народного университета

Советская газета. 1918.
№ 124. 13 октября. С. 3.

Принципы и правила деятельности Народного университета как образовательной и просветительской организации были изложены в статье «День Народного Университета», опубликованной в «Советской газете».

Народный университет являлся общественно-демократическим и культурно-просветительским учреждением, возникшим вследствие возросшего самосознания трудового народа, его активности и творчества. Народный университет ставил главной целью пробуждение в трудовых пролетарских массах стремление к знанию – «практическому, художественному и общему».

Для достижения этой цели общая программа состояла из четырех связанных внутренним единством частей («развитие единого, цельного социалистического миропонимания»).

Советская газета. 1918.
№ 132. 23 октября. С. 6.

Первые три части подробно описаны в обращении к жителям Ельца с призывом своевременно записаться в слушатели Народного университета, опубликованном в заметке «Народный университет» под рубрикой «Культурное строительство».

Первая часть программы носила общеобразовательный характер, соответствующей трем ступеням единой социалистической школы: низшей (школа грамотности для взрослых); средней (подготовительной перед высшей); высшей – с системой факультетов (математический, естественный, гуманитарный с отделениями – историко-литературным и общественно-историческим и особым подразделом – философско-психологическим).

Секретарь Ор. Комиссии А. Фролов читает
письменное приветствие от имени Сов.
Союза военных врачей г.г. Ельцы

От имени Ком. Социалист. Молодежи
Ельцы приветствием Всероссийский
Юридич. Университет С. М. Попова

От имени Исполн. Комиссии Город. Самоупр.
Ельцы - Щеткин Кр. И. И.

От имени Земского Самоуправления (И. И.)
От " " Союза Изобретателей и Техников

От " " Висловский
От " " Сов. Ком. Трудовой Интервенции

От " " Рабочих мастеровых Ю. Ф. З. И. - Чер.
От " " Евр. Союз. Общ. Р. П. " Полюевская"

и Органу. Еврейской Школы
Л. Воронцов

От имени Работн. Общ. - Стуканов
От кооперативов - И. И. Првсильков

От имени Городского Самоуправления
И. И. Мищенко

Гайден Н. В. Роговский ^{приглашений Крайне си}
на тему " о зноки."

А. Земков приветствует Нар. Унив-т и ^{гов.}
лекция на тему о роли Народных

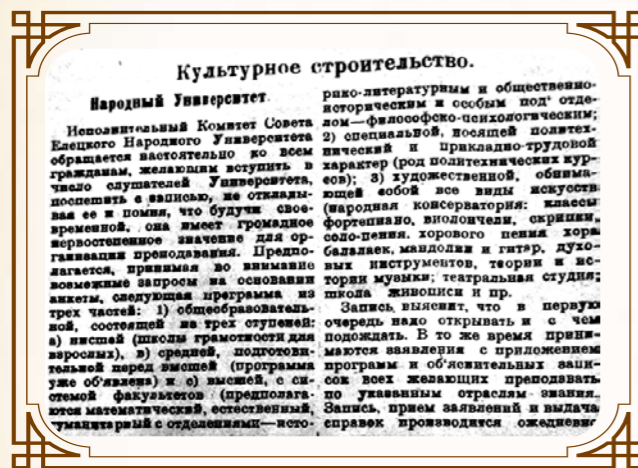
Университетов в просвещении масс.

Н. А. Барбашик читает доклад об вступ.
Народного Университета.

В конце заседания И. И. Мищенко объявил
что получено сообщение об открытии
Учредительного собрания и предлагает
послать на поздравительную телеграмму

от имени присутствующих - Прои.

Вторая часть являлась специальной и носила политехнический и «прикладно-трудовой» характер.



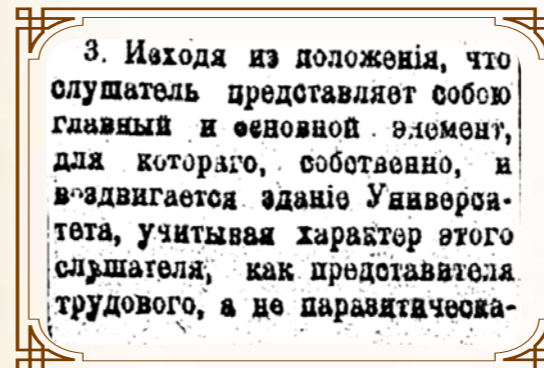
Третья часть, художественная, «обнимающая собой все виды искусств», включала в себя «народную консерваторию: классы фортепиано, виолончели, скрипки, соло-пение, хоровое пение, хор балалаек, мандолин и гитар, духовые инструменты, теорию и историю музыки; театральную студию; школу живописи и пр.»

Четвертая часть программы носила эпизодический характер и включала небольшие научно-популярные циклы лекций или отдельные лекции внешкольного характера по научным и социальным вопросам. Об организации Эпизодического отделения Народного университета было объявлено в «Советской газете» 26 октября 1918 года. В этой заметке публиковалось обращение к лицам, желающим прочесть лекции по различным отраслям знаний. При подаче заявления желательно было приложить программу в общих чертах.

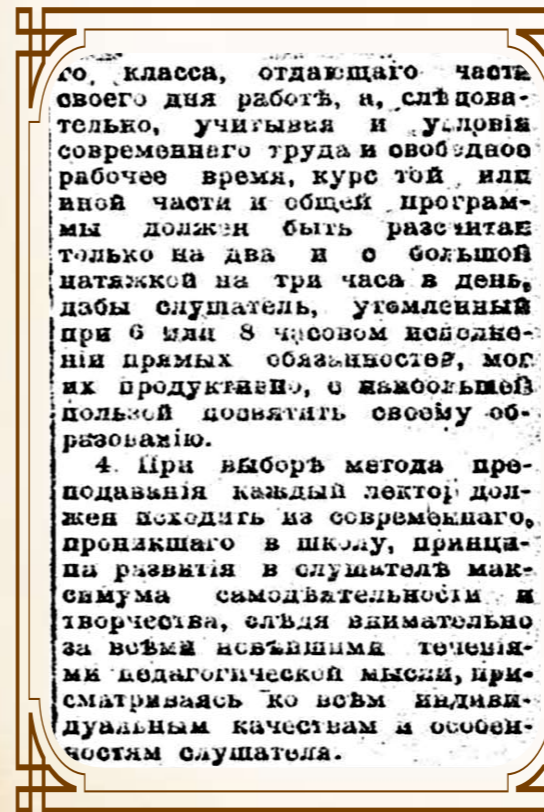


Советская газета. 1918.
26 октября. № 135. С. 6.

Третье положение Принципов и правил деятельности Народного университета как образовательной и просветительской организации гласило, что «слушатель представляет собою главный и основной элемент, для которого, собственно, и воздвигается здание Народного университета, учитывая характер этого слушателя как представителя трудового, а не паразитического класса, посвящающего часть своего дня работе».



Следовательно, учитывая условия современного труда и свободное от работы время, курс той или иной части и общей программы был рассчитан только на два или максимально на три часа в день, чтобы слушатель, уставший при шестичасовом или восьмичасовом рабочем дне, мог продуктивно усвоить знания.



Принципы и правила деятельности Народного университета как образовательной и просветительской организации устанавливали, что при выборе метода преподавания каждый лектор должен исходить из современного принципа развития в слушателе максимума активности и творчества, следя внимательно за всеми новейшими течениями педагогической мысли, учитывая все индивидуальные качества и особенности обучающегося.

На заседании Совета Народного университета, состоявшемся 25 февраля 1918 г. в помещении Елецкой уездной земской управы, снова решались вопросы о финансовом обеспечении Народного университета. Было рассмотрено предложение членов Совета Кукушева и Кириленко о том, что они устраивают просветительские вечера при условии, что за их хлопоты по организации мероприятий они получают половину полученных материальных средств в собственное распоряжение, а остальные остаются в пользовании Народного университета. Однако на заседании было принято решение о том, что вся выручка от «продажи цветов, конфет, серпантин, программ и буфета, а также все сборы по подписным листам должны поступить в пользу Народного университета». Только денежные средства от продажи билетов должны делиться на две равные части: одна – организаторам вечеров, другая – Народному университету.

Было решено утвердить постоянную должность секретаря Народного университета и утвердить ему жалование в размере 200 руб. в месяц. Было предложено и утверждено повышение жалования смотрителю Дома трудолюбия до 50 руб. в месяц.

Приглашенным для заведывания Чернослободским и Засосенским отделениями Народного университета постановили утвердить вознаграждение по 50 рублей в месяц (ГАЛО. Ф. Р-666. Оп.1. Д.2 Л.30).



Вид на Засосенскую часть города

ность секретарь Народного Универ по 50 рублей в месяц.
стита, которому следовало бы по-
ложить жалование 200 руб. в мѣ-
сяц. Ей-же предлагается объ уве-
личеніи жалованія смотрителю Дома
Трудолюбія до 50 руб. в мѣсяцъ.

8/ Заслушано личное заявле- ЕДИНОГЛАСНО постановили: уплати-
ніе Н.А.Барбашина, что приглашену жалование завѣдывающимъ отдѣленіи
завѣдывающіи для отдѣленія Черно- нослободскаго и Засоснинскаго по-
слободскаго, и Засоснинскаго, съ въ м-ць каждому, считая таковое по-
предложеніемъ вознагражденія му съ 29 Января 1918г., второму со-
имъ по 50 руб. в мѣсяцъ каждому, занятія имъ должности.

9/ Внесено личное заявленіе ЕДИНОГЛАСНО постановили: выдать
Н.А.Рославецъ, что командируется покупку учебниковъ 1200 руб.
лицо въ Москву за покупкой уче-
ническихъ пособій, на каковыя тре-
буется 1200 руб.

10/ Ей-же объ уплатѣ ректорамъ ЕДИНОГЛАСНО постановили: въ видѣ
за преподаваніе. лочисленнаго собранія членовъ Со-
производить предварительно уплату
торамъ по 2 руб. за часъ, съ пра-
доплатить, если Совѣтомъ будетъ у-
чена таковая.

11/ Заслушано письменное заяв- ЕДИНОГЛАСНО постановили: переда-
леніе Елецкаго Клуба Химиковъ. разсмотрѣніе Педагогическому Совѣ-
ду.

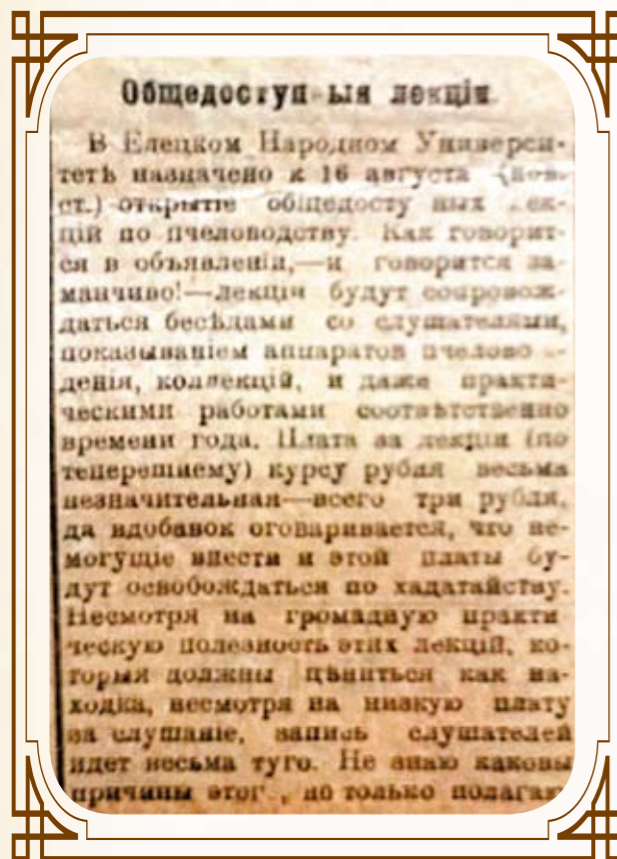
Засѣданіе закрыто въ 12 часовъ ночи.

Предсѣдательствующая

Секретарь

М. Балаевъ

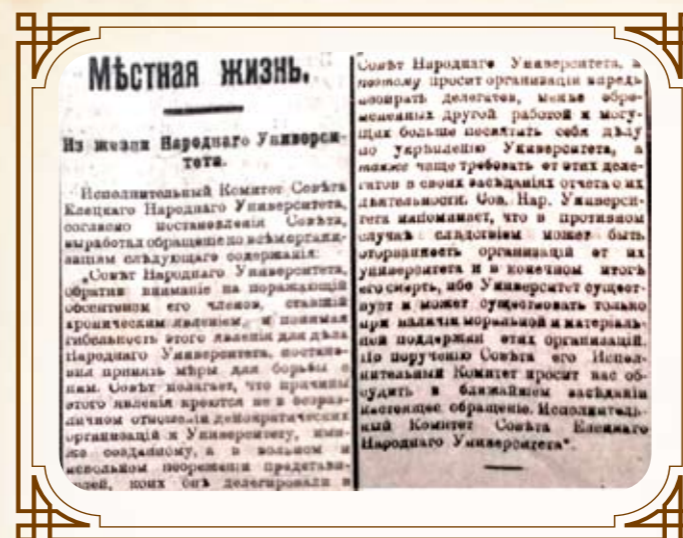
Советская газета. 1918.
№75. С. 4



На 16 августа 1918 г. было назначено открытие в Народном университете общедоступных лекций по пчеловодству. Было задумано, что лекции должны сопровождаться беседами со слушателями, демонстрацией аппаратов пчеловодства, коллекций, а также практическими работами в соответствии со временем года. Плата за лекции предполагалась очень невысокая – три рубля. Кроме того, оговаривалось, что не имеющие средств оплатить эти лекции будут обучаться бесплатно.

Советская газета. 1918.
№ 76. 5 августа. С. 4.

Ввиду снижения посещаемости заседаний Народного университета на страницах местной газеты Исполнительный комитет Совета Народного университета опубликовал обращение ко всем организациям следующего содержания: «Совет Народного университета, обратив внимание на поражающий обсентеизм его членов, ставший хроническим явлением и понимая гибельность этого явления для дела Народного университета, постановил принять меры для борьбы с ним. Совет полагает, что причины этого явления кроются не в безразличном отношении демократических организаций к университету, ими же созданному, а вольном и не-



вольном небрежении представителей, коих они делегировали в Совет Народного университета, и поэтому просит организации впредь избирать делегатов, менее обремененных другой работой и могущих больше посвятить себя делу по укреплению университета, а также чаще требовать от этих делегатов в своих заседаниях отчета о их деятельности». Совет Народного университета «напоминает, что в противном случае следствием может быть оторванность организаций от их университета и в конечном итоге его смерть, ибо Университет существует и может существовать только при наличии моральной и материальной поддержки этих организаций».

Советская газета. 1918.
6 октября. № 118.

Для изучения музыкального искусства при Елецком Народном университете была открыта Народная консерватория, в которой существовали классы фортепиано, струнных (виолончели, скрипки), духовых инструментов, соло и хорового пения, оркестра балалаек, класса мандолины и гитары, теории и истории музыки. Известно, что классом хорового пения при Народном университете руководил преподаватель Святогорский.

Открытие Народной консерватории в Ельце не было случайным. Автор, публиковавшийся под псевдонимом «Пролетарий», писал в одной из заметок: «У нас в Ельце музыкальное развитие стояло на вышесреднем уровне в сравнении со столицами. Это видно из того, что во многих домах обывателей даже средней руки можно встретить рояль, скрипку и т.д.».

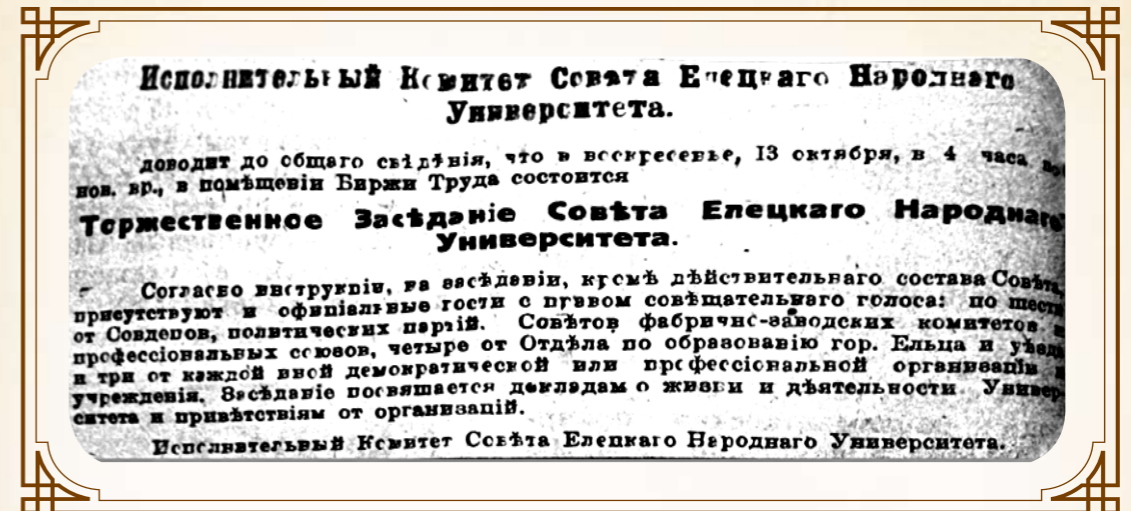
Народная консерватория университета, несомненно, предвосхитила появление в Ельце музыкальных учебных заведений различного типа.

*Советская газета. 1918.
№ 191. С. 6.*

Приобщение русского человека к искусству передовая интеллигенция считала задачей первостепенной важности. «Народ, сбросивший с себя оковы рабства, народ перед которым распахнулись все прежде запретные для него двери, теперь должен и обязан узнать и услышать все отрасли святого искусства».

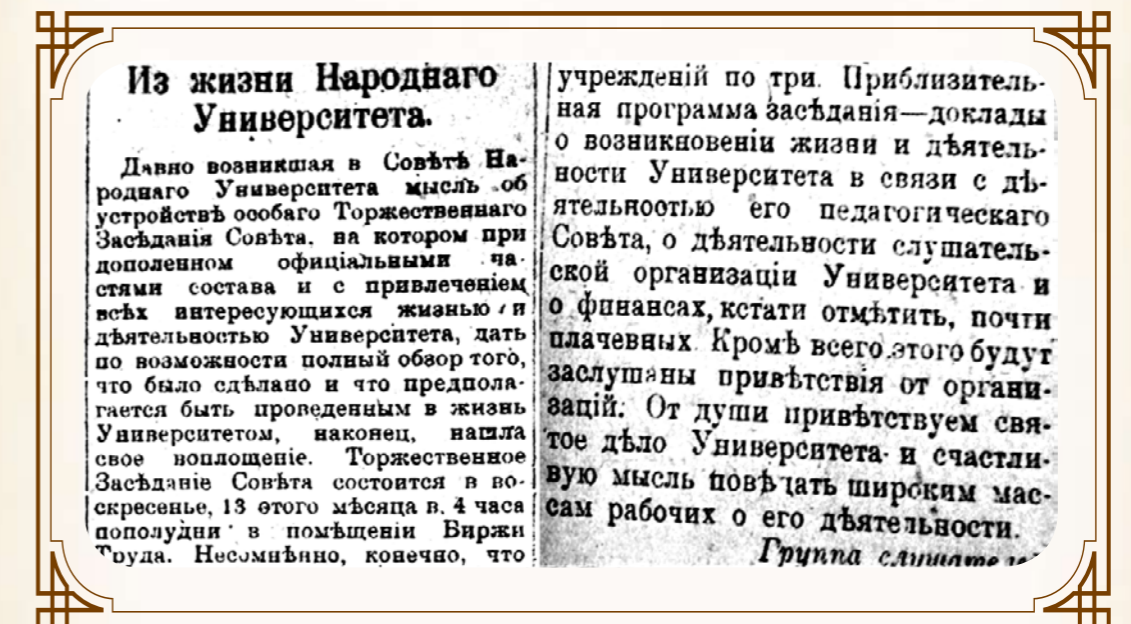
*Советская газета. 1918.
№ 128. 12 октября. С. 6*

С целью распространения информации о деятельности Народного университета и пропаганды его идей 13 октября 1918 г. состоялось Торжественное заседание Совета Елецкого Народного университета, на котором кроме действующего состава Совета присутствовали официальные гости с правом совещательного голоса: по шесть делегатов от Совдепов, политических партий, Советов фабрично-заводских комитетов и профессиональных союзов, по четыре – от Отдела по образованию г. Ельца и уезда и по три – от каждой иной демократической или профессиональной организации и учреждения.



Вопросы пролетарской культуры.

Приложение к Советской газете. 1918. № 118. 6 октября



Программа заседания включала доклады о возникновении и деятельности университета, о финансах, о работе со слушателями университета.

В Народном университете.

16 ноября в Народном Университете состоялось заседание Педагогического совета, под председательством Орлова и секретаря Лавровой.

Первым вопросом обсуждаются выборы преподавателей секции новых языков и организация самого преподавания. Избранными по преподаванию английского языка, оказались: в старшей ступени Лишина, в младшей Попов, кандидатом Городецкий. По немецкому яз. в старш. ступ. Прохоров, в младш. Красовская, кандидатами Городецкий и Попов. По французск. яз. в старш. ступ. Яловецкая, в младш. Велихова, кандидатами Городецкий и Григорьева. По латыни избран Криворотов. др. кандидатов не было.

16 ноября 1918 г. в Народном университете состоялось заседание Педагогического совета (под председательством Орлова и секретаря Лавровой).

Первый вопрос в повестке дня был посвящен выборам преподавателей секции новых языков и организации их преподавания. «Избранными по преподаванию английского языка оказались: в старшей ступени Лишина, в младшей Попов, кандидатом Городецкий. По немецкому языку в старшей

ступени Прохоров, в младшей Красовская, кандидатами Городецкий и Попов. По французскому языку в старшей ступени Яловецкая, в младшей Велихова, кандидатами Городецкий и Григорьева. По латыни избран Криворотов», других кандидатов не было.

Педагогический совет постановил вести групповые занятия, уточнялось, что группа не должна превышать десяти человек, количество недельных уроков – 3 ч., а метод преподавания – Берлицца, т.е. практический.

С докладом по организации обучения на высших ступенях выступил председатель педагогического совета З. Цейтлин. Из его слов понятно, «что комиссия по организации высших ступеней относится к этому делу крайне безучастно», представители секции часто отсутствуют на собрании.

Он приходит к выводу о том, что самостоятельные факультеты создать невозможно, ввиду чего придется читать лекции по отдельным предметам.

С докладом по организации высших ступеней выступает председатель педагогического совета Цейтлин; из его слов видно, что комиссия по организации высших ступеней относится к этому делу крайне безучастно, и зачастую не являютя на собрании, что отдельных факультетов создать нельзя, придется брать различные предметы преподавания и читать по ним лекций. Барбашин указывает также на ряд эпизодических лекций, которыми придется пока ограничиться т.к. аудитории нет и систематических лекций быть не может.

Волгин вносит предложение организовать возможно скорее университет, а ввиду того, что он удален от рабочих кварталов, образовать агитационные курсы, вести широкую пропаганду на фабриках, заводах и железных дорогах. Преподавание же естественных наук перенести в средне-учебн. заведения, где имеются лаборатории и специально приспособленные кабинеты. Все это, как руководство, принимается к сведению.

«Барбашин указывает также на ряд эпизодических лекций, которыми придется пока ограничиться, т.к. аудитории нет и систематических лекций быть не может».

«Волгин вносит предложение организовать возможно скорее университет, а ввиду того, что он удален от рабочих кварталов, образовать агитационные курсы, вести широкую пропаганду на фабриках, заводах и железных дорогах. Преподавание же естественных наук перенести в средне-учебн. заведения, где имеются лаборатории и специально приспособленные кабинеты. Все это, как руководство, принимается к сведению».

*Вестник бедноты. 1918.
№ 50. 17 декабря. С. 4*

В Народном Университете.

Работа Народного Университета действительно подвигается вперед — в настоящее время насчитывается уже около 260 слушателей. Собрание 14 декабря было посвящено, главным образом, замене некоторых учителей новыми.

Между прочим советом приняты меры для выработки инструкций преподавателям Народного Университета.

Образована комиссия из 9 лиц по устройству вечеров в Народном Университете.

На конец 1918 года «работа Народного университета действительно продвигается вперед»: насчитывается уже около 260 слушателей, обращается внимание на качество преподавания дисциплин, на собрании от 14 декабря обсуждается вопрос о «замене некоторых учителей новыми». Были приняты меры для разработки инструкций для преподавателей Народного университета.

На этом же собрании «образована комиссия из 9 лиц по устройству вечеров в Народном университете».

Велась издательская работа: «Педагогическим Советом приняты предложение т. Овечкина издать его труд по географии г. Ельца и уезда, а также сочинение по естествоведению В.А. Волгина». Обе работы решено было издать на средства Народного университета.

На этом заседании прозвучало важное для финансового состояния Народного университета заявление представителя профессиональных союзов, который «доложил постановление служащих союза отчислить на нужды универси-

Педагогическим Советом приняты предложение т. Овечкина издать его труд по географии г. Ельца и уезда, а также сочинение по естествоведению В. А. Волгина. Обе работы предполагается издать на средства Народного Университета.

Во время заседания, представитель профессиональных союзов доложил постановление служащих союза, отчислить на нужды университета свой полдневный заработок, что составит приблизительно 12,000 руб. Пример, показывающий живой интерес к делу народного образования и заслуживающий глубокого уважения.

Правление выразило жертвенную глубокую благодарность

тета свой полдневный заработок, что составит приблизительно примерно 12000 руб. Пример, показывающий живой интерес к делу народного образования и заслуживающий глубокого уважения».

*Вестник бедноты. 1918.
№ 41. 7 декабря. С. 4*

На Народный университет.

Общим собранием служащих Елецкого казначейства было постановлено отчислить однодневный заработок на усиление средств Елецкого Народного Университета.

В настоящее время это постановление приведено в исполнение и сумма однодневного заработка в размере 502 р. 01 к. внесена в кассу университета.

По свидетельству газеты, решение о финансовой помощи было принято и общим собранием служащих Елецкого казначейства, которое постановило «отчислить однодневный заработок на усиление средств Елецкого Народного университета». Сумма однодневного заработка, составившая 502 р. 01 к., была внесена в кассу Университета.



Орловская улица

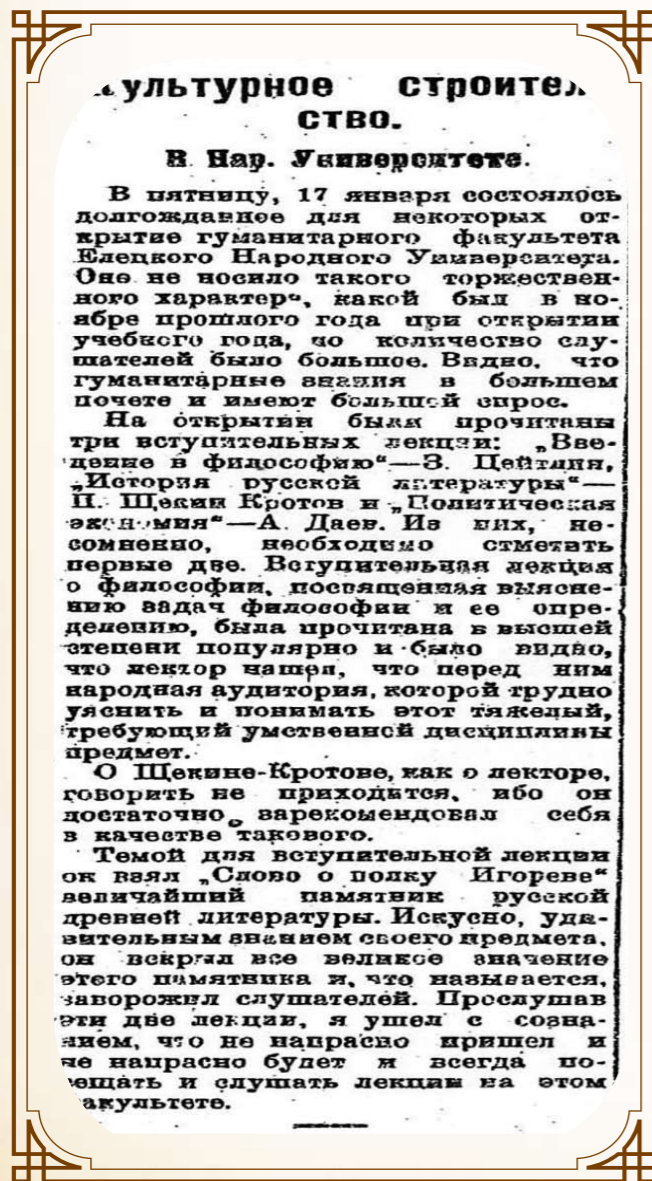
Советская газета. 1919.
№ 206. 20 января. С. 4

В пятницу, 17 января 1919 г. состоялось открытие гуманитарного факультета Елецкого Народного университета. «Оно не носило такого торжественного характера, какой был в ноябре прошлого года при открытии учебного года, но количество слушателей было большое. Видно, что гуманитарные знания в большом почете и имеют большой спрос».

На открытии были прочитаны три вступительные лекции:

«Введение в философию» – З. Цейтлин, «История русской литературы» – П. Щекин-Кротов и «Политическая экономия» – А. Даев. Из них, по свидетельству автора заметки, необходимо отметить первые две. «Вступительная лекция о философии, посвященная выяснению задач философии и ее определению, была прочитана в высшей степени популярно и было видно, что лектор нашел, что перед ним народная аудитория, которой трудно уяснить и понимать этот тяжелый, требующий умственной дисциплины предмет».

П. Щекин-Кротов,



который уже «достаточно зарекомендовал себя» как лектор, материалом для вступительной лекции избрал «Слово о полку Игореве» – величайший памятник древнерусской литературы. «Искусно, удивительным знанием своего предмета, он раскрыл все великое значение этого памятника и, что называется, заморозил аудиторию». Автор заметки пишет: «Прослушав эти две лекции, я ушел с сознанием, что не напрасно пришел и не напрасно будет и всегда посещать и слушать лекции на этом факультете».

Гуманитарный факультет включал три отделения: историко-литературное, общественно-историческое, философско-художественное. Лекции, которые организовывались для слушателей, были посвящены отдельным актуальным на то время темам и становились регулярными. Объявления о них публиковались в городской газете, выходившей под названиями вначале «Советская газета», затем «Соха и молот» (предшественнице «Красного знамени»).

Соха и молот. 1919.
№ 4. 7 марта. С. 6



Так, например, под рубрикой «Извещения» было опубликовано объявление о том, что «в воскресенье, 9 марта в Народном университете будет прочитана лекция, посвященная памяти А.Н. Радищева. Докладчик Щекин-Кротов. Начало в 8 час. вечера».

Под этой же рубрикой в газете «Соха и молот» 20 июня 1919 г. сообщалось, что 23 июня в 9 часов вечера «состоится лекция Б.А. Велихова на тему «Отделение церкви от государства». Входные билеты по 3 руб.».

*Соха и молот. 1919.
№ 103. 20 июня. С. 4*

Народный университет.
В понедельник, 23 июня с. г. в Народном университете состоится лекция Б. А. Велихова на тему: „Отделение церкви от Государства“
Входные билеты по 8 рубля
Начало лекции в 9 час. веч. по нов. врем.

*Соха и молот. 1919. № 111.
18 июля. С. 4*

Культурное строительство.
Народный Университет.
Отдельная систематическая лекция Л. А. Велихова о Достоевском ввиду болезни лектора переносится на следующую субботу, 26-го июля.
В субботу, 19-го июля, с. г. в помещении 1-ой музыкальной школы — немунны (2-е отд. угол Торговой и Орловск. ул., д. быв. Макарова) состоится эпизодическая лекция лектора гуманитарного факультета Б. А. Велихова на тему: „Берегите могучий Народный Русский язык“. (Засорение речи иностранными словами).
Начало лекции в 9 1/2 час. веч. по нов. вр.
Входная плата 8 р. Билеты можно получить в канцелярии Университета; с 8 час. веч. в помещении музыкальной школы.

Под рубрикой «Культурное строительство» было опубликовано объявление о переносе очередной систематической лекции Л.А. Велихова «О Достоевском» на 26 июля. А в субботу 19 июля «в помещении 1-ой музыкальной школы-коммуны (2-е отд. Угол Торговой и Орловск. ул., д. быв. Макарова) состоится эпизодическая лекция лектора гуманитарного факультета Б.А. Велихова на тему “Берегите могучий народный русский язык” (Засорение речи иностранными словами). Начало лекции в 9 1/2 час.веч. по нов. вр. Входная плата 8 руб.».



ВЕЛИХОВ Лев Александрович (1875–1942) – русский публицист, общественный деятель и политик, член IV Государственной думы от города Санкт-Петербурга. Участник Февральской революции.

Лев Александрович Велихов родился 17(30) января 1875 г. в Петербурге в семье потомственного дворянина, инженера путей сообщения. С отличием окончив классическую гимназию, поступил на юридический факультет

Петербургского университета. В студенческие годы входил в Совет объединенных землячеств. После окончания университета служил в хозяйственном департаменте Министерства внутренних дел и Главном управлении по делам местного хозяйства.

Владел типографией, организовал издательство и книжный склад. Обладая несомненным литературным даром и стремясь к распространению либеральных идей, Л.А. Велихов подготовил и издал популярные брошюры «Таблица политических свобод» и «Таблица современной конституции».

По предложению и при деятельном участии Л.А. Велихова в 1908 г. стали издаваться журналы «Городское дело» и «Земское дело». На страницах этих журналов Л.А. Велихов опубликовал десятки статей, знакомящих читателя с состоянием муниципального дела в западно-европейских странах и намечавших программу муниципальной реформы в России, основанную на привлечении масс избирателей к управлению местным хозяйством.

В 1912 году основал газету «Русская молва». Сотрудничал в газетах «Речь» и «Русские ведомости», либеральных журналах «Русская мысль» и «Московский еженедельник».

В самом начале Первой мировой войны Л.А. Велихов отправился на фронт, где в составе Гренадерского корпуса служил фейерверкером. Прапорщик Л.А. Велихов участвовал в боях, был контужен, получил ряд орденов и чин подпоручика.

В 1915 г. он вошел в состав Военной комиссии Думы. После Октябрьской революции, опасаясь физической расправы (особенно после убийства членов ЦК кадетской партии А.И. Шингарева и Ф.Ф. Кокошкина в январе 1918 г.), Л.А. Велихов с женой уехал из Петрограда в небольшое имение жены под городом Ельцом. Однако угроза крестьянских погромов заставила семью перебраться в Елец, где Л.А. Велихов работал на кооперативных курсах лектором по вопросам городского хозяйства, читал в Народном университете курсы политической экономии, истории освободительного движения и иностранной литературы.

Когда добровольческая армия взяла Елец, Л.А. Велихов переехал в Новочеркасск. Был профессором Педагогического института, преподавал на хозяйственных курсах и в совпартшколе. С 1921 года был профессором Донского сельскохозяйственного института и Политехнического института, в 1923–1928 годах – профессором Ростовского университета по кафедре политической экономии. Получил степень доктора философии. Работал в Политическом совещании при А.И. Деникине, выступал с докладами и лекциями. Одновременно редактировал газету «Донская речь».

В сентябре 1923 г. на квартире Л.А. Велихова в Новочеркасске был произведен обыск, сам он попал сначала в Ростовское ГПУ, а затем (без конвоя) отправлен в Москву. На допросах отказался стать агентом-осведомителем, несмотря на все уговоры и угрозы. Дело было сдано в архив, а Л.А. Велихов после освобождения вернулся к преподавательской работе в высших учебных заведениях Новочеркаска и Ростова-на-Дону, часто выступал с лекциями в рабочих центрах Донбасса.

Два его фундаментальных исследования – «Опыт муниципальной программы» и «Основы городского хозяйства» (пере-

веденные на французский и английский языки) высоко оценивались как в советской, так и в зарубежной прессе.

В 1931–1932 гг. Велихов подготовил еще две монографии – «Экономика коммунально-санитарных предприятий» и «Экономика коммунально-транспортных предприятий» объемом более 40 печатных листов, которые, однако, так и не вышли в свет.

Весной 1930 г. по требованию университетского начальства Л.А. Велихов прошел «советскую чистку» в Клубе металлургов, что позволило ему остаться на должности профессора. Однако в связи с заболеванием сердца он в 1937 г. получил инвалидность второй группы и вынужден был уйти на пенсию.

В 1938 г. органы НКВД по всей стране занялись «зачисткой» оставшихся на свободе «контрреволюционных элементов», которые в свое время имели то или иное отношение к различным небольшевистским партиям и организациям. Арестованный 21 августа 1938 г., Л.А. Велихов был заключен во внутреннюю тюрьму УНКВД Ростовской области. За время следствия, сроки которого неоднократно продлевались, его допрашивали 16 раз. Материалы следственного дела Л.А. Велихова составляют пять томов. 63-летнего профессора обвиняли сразу по пяти пунктам 58 ст. Уголовного кодекса. До Особого совещания дело Л.А. Велихова дошло только 27 декабря 1939 г.: «заговорщик-террорист» оказался в тюремной больнице с инфарктом миокарда. Лишь 4 января 1940 г. его «доставили во внутреннюю тюрьму НКВД в Москве. На следующий день состоялось заседание Особого совещания. Велихова Льва Александровича за контрреволюционную деятельность заключили в исправительно-трудовой лагерь сроком на 8 лет, считая срок с 19 августа 1938 года. Дальнейшая судьба его неизвестна.

По последним сведениям, умер в 1942 году в Березняковском исправительно-трудовом лагере»⁵.

⁵ Шелохаев В. Лев и Павел Велиховы: два брата, одна судьба // Местное право. – 2014. – № 3. – С. 53–60.

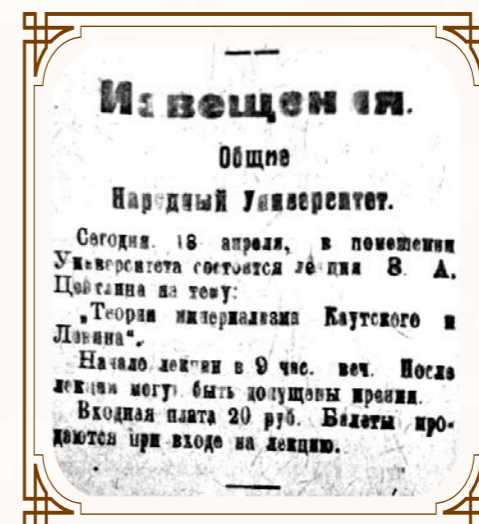


Народный университет, «желая в полной мере использовать культурные силы города», организует «лекторское Бюро». Об этом сообщалось в газете 14 декабря 1919 года. «Задача Бюро организовывать лекции, чтения, беседы при профессиональных, главным образом, союзах». А потому Народный Университет обращается 1) ко всем лицам, желающим читать как отдельные лекции, так и небольшой их цикл (до пяти), вести собеседования и пр., письменно или устно сообщить об этом в канцелярию Университета (от 6 ч. вечера). Предполагалась оплата труда «200 руб. лекция или же по соглашению».

Во втором обращении «Народный университет просит все профессиональные (и иные) организации устраивать лекции, собеседования и пр., обращаясь за лекторскими силами в Бюро при Народном университете». В задачу организаций входило лишь подготовить помещение для этих лекций, указать вопросы, интересующие членов организации, и «в определенный, по соглашению, срок Бюро пришлет своего лектора. Вопрос об оплате – по соглашению».

Деятельность организованного при Народном университете «лекторского Бюро» продолжилась и в последующие месяцы. Тематика лекций была актуальна для того времени и весьма разнообразна. Так, например, 18 апреля 1920 г. газета «Соха и молот» приглашала в Народный университет на лекцию З.А. Цейтлина «Теория империализма Каутского и Ленина» с обращением на себя внимание примечанием: «После лекции могут быть допущены прения».

Входная плата на лекцию была немалая для того времени и составляла 20 руб.



Деятельность Народного университета, как показывают архивные материалы, продолжалась вплоть до начала 1921 г. и была весьма успешной: большое количество обучающихся (см. статистику, данную ниже), представительный преподавательский состав, постоянные образовательные программы общего и специального уровней образования.

**Народное образование Орловской губернии
за 1910–1917, 1920–1923 гг.:
Статистические материалы. 1924⁶**

Согласно данным этих статистических материалов, на 1 января 1921 г. Народный университет имел 2 отделения: подготовительное общеобразовательное и электротехническое специальное.

На 1 января 1921 г. на подготовительном отделении обучалось 350 учащихся (130 мужчин и 220 женщин), преподавателей было задействовано 8 (6 мужчин и 2 женщины). На электротехническом отделении учились 60 человек (59 мужчин и 1 женщина), преподавателями работали лица только мужского пола – 8 чел. Таким образом, общий состав слушателей и преподавателей составлял 410 и 16 человек соответственно.

Таблица 61. Елецкий Народный Университет. Число учащихся и преподавателей на 1 января 1921 г.

Основные отделения.	Число учащихся по списку.			В том числе академически активных.			Преподавателей.		
	Муж.	Жен.	Об. п.	Муж.	Жен.	Об. п.	Муж.	Жен.	Об. п.
1	2	3	4	5	6	7	8	9	10
Подготовительное . . .	130	220	350	26	44	70	6	2	8
Электро-техническое .	59	1	60	11	1	12	8	—	8
Итого . . .	189	221	410	37	45	85	14	2	16

⁶ Народное образование Орловской губернии за 1910–1917, 1920–1923 гг.: статистические материалы. – Орел: Орловское губстатбюро, 1924. – С. 82.

В феврале 1921 г., судя по имеющимся архивным данным, на базе Народного университета создается «Елецкий Рабочий Факультет», и размещается он в здании бывшего Народного университета: «угол б. Покровской и б. Мало-Дворянской ул.».

В «Постановлении Народного комиссариата Просвещения» от 11 сентября 1919 г. «Об организации рабочих факультетов при университетах» было сказано: «В целях предоставления рабочим и крестьянам возможности фактически и широко использовать свое право поступления в высшие учебные заведения и принимая во внимание, что препятствием к такому использованию служит недостаточная подготовленность пролетарских масс к занятиям в стенах высшей школы, особенно по предметам точного знания (математика, физика, химия и др.), коллегия отдела высшей школы постановляет открыть при университетах Республики подготовительные курсы как автономные учебно-вспомогательные учреждения, имеющие целью подготовку в кратчайший срок рабочих и крестьян в высшую школу, присвоив им название «Рабочих Факультетов»⁷.

17 сентября 1920 г. система рабфаков была законодательно оформлена декретом Совнаркома «О рабочих факультетах», и уже через несколько месяцев Рабочий факультет был открыт в Ельце.

Появление его в Ельце стало возможным лишь потому, что в городе имелся и успешно работал Народный университет, преемником которого он и стал.

*Соха и молот. 1921.
№ 49-583. 4 марта. С. 4*

4 марта 1921 г. городская газета публикует объявление, в котором «доводится до общего сведения, что Отдел Рабочих Факультетов Наркомпроса утвердил 14 февраля с.г. Организационную Комиссию (согласно Уставу о Рабочих Факультетах)

⁷ (Известия Всероссийского Центрального Исполнительного Комитета Советов от 11.09.1919 года. № 201).

Елецкого Рабочего факультета в следующем составе: тт.Газина, Давыдова, Пашкова, Ринга, Сицинского, Тихомирова, Черняка, Щекина-Кротова; Президиум в составе: Давыдова (председатель), Щекина-Кротова (завед. учебн. частью), Ринга (секретаря) и зав. хоз. частью».

Часть этих лиц – лекторы и преподаватели Народного университета.

*Соха и молот. 1921.
№ 49-583. 4 марта. С. 3.*

Утвержденная Наркомпросом Организационная комиссия Елецкого Рабочего факультета в этом же номере газете уже доводит до сведения всех организаций города распределение мест на рабфаке между рабоче-крестьянскими организациями: 150 мест было выделено рабочим организациям в г. Ельце, 63 – организациям в волостях, 27 – военным организациям.

Всем перечисленным в объявлении организациям предписано было «в недельный срок со дня опубликования сего представить списки делегированных на Раб. Факультет; делегированные же тов. должны явиться в канцелярию Рабочего Факультета для заполнения опросных листков с мандатами от организаций».

«Адрес канцелярии Елецкого Рабфака (около Народн. Театра): здание бывш. Народного Университета, угол. Б. Мало-Дворянской и б. Покровской ул.)».

С этого времени открывается новая страница в истории образования г. Ельца.